

2025

Osons & agissons
tous ensemble

STOP AUX PRÉJUGÉS

Changeons les regards sur la pauvreté

**rapport
D'activité
2025**

secours-catholique.org

DÉLÉGATION DE L'HERAULT
10 Rue Ernest Michel - CS 99518 -
34960 Montpellier Cedex 2 - Tél : 04 99 13 61 13
herault.secours.org



2025... Un regard différent pour changer notre vivre ensemble

SOM - MAIR E

ÉDITORIAL 2

Ils sont le secours
3

En 2025, les bénévoles du Secours catholique de l'Hérault ont témoigné qu'un changement de regard sur les hommes et les femmes pauvres pouvait changer notre « vivre ensemble » et préfigurer des organisations sociales qui redonnent leur dignité aux plus faibles.

Ils l'ont fait dans un contexte plus dur pour les laissés pour compte, dans un environnement où le fatalisme, la stigmatisation, le rejet semblent s'imposer.

En cela, ils traduisent le cœur du fondement de l'action du Secours catholique : chaque être humain a droit à une vie digne.

Les bénévoles témoignent qu'un changement de regard est possible, qu'il est nécessaire, qu'il est porteur d'espérance pour notre humanité. C'est ce que nous appelons la « révolution fraternelle ».

Ce rapport d'activité est une invitation à dépasser les idées reçues, une invitation à continuer à agir ensemble. Il nous permet de voir cette « révolution fraternelle » en regards, en actions.

Il atteste que lutter contre la pauvreté n'est pas une utopie : c'est une question de regard sur les femmes et les hommes, nos frères et sœurs en humanité.

*Jean-Marie Brugeron
Président diocésain*

*Anne-Sophie Lauray
Déléguée diocésaine*

Pour nous aider à construire une société plus juste et plus fraternelle, rejoignez nous en tant que bénévole (laissez vos coordonnées à benefolat.340@secours-catholique.org et soutenez-nous financièrement grâce à vos dons en vous rendant sur le site secours-catholique.org/soutenir/faire-un-don

Ils sont Le se-



Jean-Marc, bénévole à VIA DOMITIA

Après une vie professionnelle animée, il n'était pas question pour moi de rester les deux pieds dans le même sabot après ma cessation d'activité.

J'ai débuté à la Banque alimentaire de l'Hérault. (...) J'ai fait du soutien scolaire à l'école Mario Roustan. Enrichissant ce soutien scolaire après l'école en contact étroit avec les enseignants.

Puis cet aspect "enseignement" m'amène au Secours catholique pour aider les migrants à apprendre le français. J'ai d'abord eu en charge des Mineurs Non Accompagnés avec lesquels il fut difficile d'aller très loin. Ils bougeaient géographiquement beaucoup mais leur volonté d'apprendre était remarquable.

Je suis arrivé dans l'équipe Castelnaud, Clapiers Le Crès et j'ai continué à "enseigner" le FLE, (Français Langue Etrangère), aux étrangers. De la présence et de la stabilité donc des progrès plus tangibles. J'ai beaucoup voyagé avec un tchèque, un guinéen, un afghan et j'en oublie sans doute. Dans l'esprit de cette équipe, l'apprentissage du français est ouvert aux débutants comme aux migrants préparants des diplômes B2 voire C1 diplômés nécessaires pour intégrer l'université. Mon "voyage" s'est complété par l'Iran avec des réussites brillantes aux examens, un peu à cause de moi mais surtout grâce à leur ténacité et leurs efforts.

(...) Beaucoup de joies, oui nous sommes souvent un tremplin remettant le pied à l'étrier à ces interlocuteurs. Une formation trouvée, un logement sauvegardé, une aide alimentaire ponctuelle.....permettent de rester dans la vie "normale"

Le Secours catholique, vecteur d'aides diverses mais surtout source de joies intenses et de gratitude par tous les remerciements et les visites que nous recevons ultérieurement.



BALDI, bénévole à BEZIERS

«Les mains ouvertes »

Dans une rue discrète, au numéro sept
Des visages fatigués... mais des mains qui s'apprêtent.
On ne demande rien, ni d'où tu viens
Juste un café... et quelqu'un pour ta main.

Ce sont des mains ouvertes, au Secours Catholique
À Béziers, elles tiennent... sans bruit, sans logique
Pas des héros des journaux du matin
Mais des cœurs qui battent... pour tendre la main.

Des voix simples qui disent « reste un peu »
Quand tu crois ne plus être rien du tout
Et moi je les regarde... sans trop savoir quoi dire
À part que leur lumière... m'apprend à tenir.

Et si demain je tombe, si je perds le chemin
Je sais qu'il y aura... quelqu'un pour ma main.



PATRICK, bénévole à LUNEL

J'ai rejoint l'équipe de Lunel il y a environ un an.

C'est parti de quelque chose de tout bête : j'ai appris qu'un cousin à moi était bénévole au Secours catholique, et j'ai trouvé ça super. Puis je me suis demandé... Et moi ?

J'ai rencontré l'équipe de Lunel, et elle m'a beaucoup plu. Je me suis tout de suite senti accepté par les autres bénévoles. Aujourd'hui, je prends beaucoup de plaisir à me lever le mercredi pour rejoindre l'équipe et prendre part aux activités de la boutique. Comment l'expliquer ?

Ça se vit dans le cœur. On passe beaucoup de temps à regarder les infos, les malheurs, à être dans son train-train quotidien. Ici, ça fait du bien d'être avec des personnes attentives aux autres et qui n'attendent rien en retour. Ce sont des valeurs qu'on ne voit plus assez souvent. Ça me sort de mon univers quotidien.

Retrospective

JANVIER



A LA MOSSON A MONTPELLIER : Création d'une nouvelle action : un atelier cuisine/FLE. Une bénévole s'occupe des enfants pendant que les mamans apprennent dans une ambiance sereine et chaleureuse. Une fois par mois, les rôles s'inversent : ce sont les apprenantes qui partagent leurs savoir-faire et cuisinent pour et avec les bénévoles.

A LUNEL : Les bénévoles de l'équipe ont accueilli des personnes sans domicile le 5 janvier, pour un second repas solidaire. De quoi réchauffer les cœurs en plein hiver.



Avril



A LA HALTE SOLIDARITE A MONTPELLIER : Pour répondre à la sur-fréquentation du lieu, à l'apparition de nouveaux publics (femmes, jeunes), aux besoins nouveaux de prise en charge médicale (addiction, troubles psychiatriques) et aux problématiques d'accès aux droits (50% d'entre eux n'ont pas de suivi social, 30% ne sont pas domiciliés), la Halte solidarité doit faire évoluer son projet associatif, agrandir et rénover ses espaces d'accueil et de soins. Le 30 avril, une présentation publique a eu lieu au sein de ce lieu pour faire découvrir le nouveau projet associatif et architectural. De nombreuses personnalité dont le préfet, le maire et l'archevêque, étaient présentes.



ETE



JUIN

A NOTRE DAME DU DIMANCHE : fête de la délégation.

250 bénévoles et accueillis ont partagé un temps de convivialité autour de plats et spécialités de tous horizons, préparés avec amour. Au menu : ambiance joviale et bienveillante et de nombreux fous rires.

Cette fête était l'occasion de présenter le nouveau projet de délégation(2026-2028). Ce travail a été engagé avec l'ensemble des acteurs bénévoles et accueillis auprès des 45 équipes du territoire de l'Hérault depuis un an.

Séminaire de travail avec les acteurs clés de la délégation pour finaliser le projet de la délégation et mettre en place la stratégie d'animation et le retro-planning .

SEP-

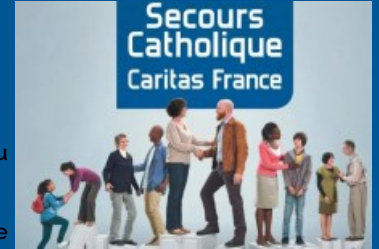
Forum des associations dans tout le département : des équipes du Secours Catholique très présentes afin de recruter de nouveaux bénévoles mais aussi de présenter nos actions auprès du grand public.



octobre

A ST MATHIEU DE TREVIER : un local et un beau projet

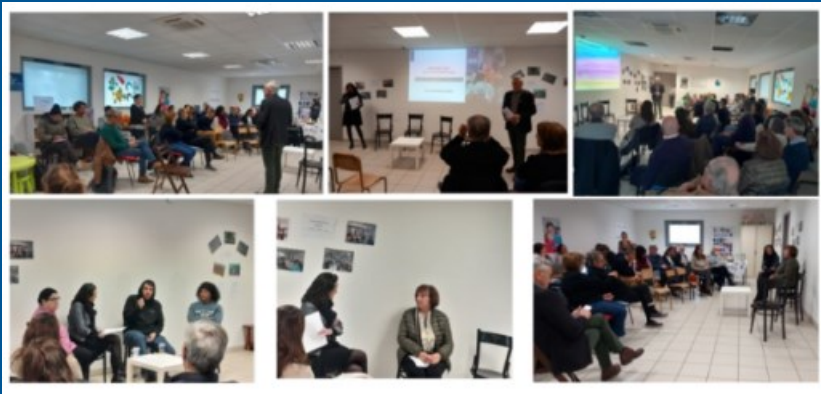
L'équipe a inauguré son local au sein duquel va se décliner son projet qui s'harmonise autour de la parentalité : braderies enfants/jouets, café solidaire/jeux de société, accès aux droits avec aide administrative numérique, écoute fraternelle et aides, organisation d'événements à caractère de promotion de la culture pour tous.



NOVEMBRE

De nombreuses équipes ont aussi organisé des événements pour faire connaître les actions du Secours Catholique et solliciter les dons financiers tels que concert, spectacle, vente de produits sur les marchés etc.

A MONTPELLIER : Présentation du rapport de pauvreté du Secours catholique : 30 ans de regard sur l'état de la pauvreté en France. Les journalistes, institutionnels et bénévoles, présents ont été bouleversés par les nombreux témoignages de personnes accompagnées qui illustrent les réalités dénoncées par ce rapport.



DECEMBRE

Toutes les équipes sont mobilisées pour Noël : Lunel, Montpellier, Mèze, Pézenas, Frontignan et Marseillan ont fait un goûter ou repas de Noël (Fraternoel), mais aussi partout dans le département avec une présence sur les marchés de Noël ou en organisant des arbres de Noël, des soupes solidaires...

A-NOS CONSTATS

En 2025, Une société qui se

1/ Changement de regard sur la Pauvre-

Une expertise de 30 ans

Lutter contre la pauvreté n'est pas une utopie, c'est une question de regard sur les femmes et les hommes, et de choix collectifs.

Les constats du Secours Catholique sont sans appel : en 30 ans, nous sommes passé d'une pauvreté conjoncturelle à une pauvreté multidimensionnelle structurelle

Changement de regard de la société sur la pauvreté : entre méfiance et empathie

Dans les années 1980, la création du RMI protège les personnes privées d'emploi. L'Etat agit pour réparer sa dette sociale envers les plus défavorisés, ceux victimes du chômage et de la crise économique.

Depuis 2010 : nous constatons un discours de plus en plus culpabilisant et des politiques publiques contraignantes.

Les pauvres sont perçus comme « responsables » de leur situation, les droits sont conditionnés, les conditions d'éligibilité sont réduites. On dénonce la présence des étrangers.

Cependant, les Français sont toujours attachés à la solidarité : 53 % des Français estiment encore qu'il faut augmenter le minimum vital qu'est le RSA et souhaitent un État solidaire et protecteur.

Quand on agit, ça marche

Sans redistribution, le taux de pauvreté en France s'élèverait, non pas à 15,4% mais à 21,7% (cf. Cour des Comptes)

1997-2001 : la baisse du chômage + la politique volontariste ont permis de sortir de la pauvreté 800.000 personnes.

Les lois et les dispositifs sociaux tels que la CMU, le RSA, les aides Covid et les boucliers tarifaires ont eu des effets positifs mesurables.

Quand on affaiblit les protections, la pauvreté augmente

Les réformes chômage depuis 2021 ont entraîné une hausse du chômage non indemnisé. Le décrochage volontaire du RSA par rapport au SMIC a appauvri la population, tout comme l'interdiction de travailler pour les sans-papiers qui les plonge dans une précarité extrême.

La pauvreté n'est pas une fatalité : elle recule ou progresse selon les politiques menées



2/ LES NOUVEAUX VISAGES DE LA Pauvreté

Jeudi 20 novembre, à la Mosson, nous avons présenté ce rapport de pauvreté agrémenté de tous les chiffres locaux. De nombreux témoignages ont ponctué cette matinée. Les participants (partenaires institutionnels, associatifs, médiatiques, bénévoles ou personnes accompagnées) sont tous repartis riches de cette belle matinée.

AVEC DES CHIFFRE

Elements tirés du rapport de pauvreté de 2025. Données nationales et/ou données départementales



1. Les femmes et les enfants en première ligne

- **Surreprésentation des familles avec enfants**, particulièrement les **mères isolées**. (27% de mères isolées dans l'Hérault) → **¾ vivent dans l'extrême pauvreté**.
- **Les enfants sont les premières victimes de la pauvreté subie**.
 - 39% des personnes soutenues sont des enfants.
 - 22 % vivent dans un ménage sans aucune ressource (20% de plus qu'en 1994).



2. Une pauvreté davantage liée à des problèmes de santé ou de handicap

En 2024, **23%** des personnes rencontrées ont des **problèmes de santé** (15 % en 1999).

- **L'inaptitude au travail** pour raison de santé a **doublé** : 7 % en 1999 → 14 % en 2024.

Dans l'Hérault, **33%** des personnes inactives rencontrées le sont suite à une inaptitude.



3. Les travailleurs pauvres



- En 2024, le **taux d'emploi des adultes rencontrés est de 18% (15,7% pour l'Hérault)**, taux d'emploi 3.8 fois inférieur à celui de la population générale.
- $\frac{3}{4}$ (72%) des personnes en emploi occupent un **emploi précaire (temps partiel, intérim, autoentrepreneurs...)** : Les emplois à temps partiel (27%) sont le plus souvent occupés par les femmes. **Le taux est de 34% pour la délégation de l'Hérault.**
- 28% de personnes rencontrées qui ont un emploi sont en CDI en 2024, +10 pts en 25 ans (17% pour le département de l'Hérault en 2024, contre 5% en 2000).

4. Une part croissante des ménages étrangers



En 2024, 52.7% des adultes accueillis par le Secours Catholique sont de nationalité étrangère contre 20 % en 1994. Une progression sans lien avec la hausse de la part des étrangers en France (passage de 6.1% à 8.2%).

- Une augmentation de femmes et de mères isolées.
 - $\frac{1}{3}$ uniquement avec un titre de séjour contre $\frac{2}{3}$ en 1999.
- Les personnes, empêchées de travailler, sont contraintes de se rapprocher du Secours Catholique pour survivre.

6. Un retour progressif de la pauvreté des seniors



- La part des 60 ans a plus que doublé en 30 ans (3% en 1994 à 7% en 2024) **7,4% dans l'Hérault.**
- Les conditions de vie (niveau de vie de 1040€ en 2024) et de logement des retraités accueillis sont moins précaires que la moyenne des personnes accueillies,

Deux visages :

- les personnes déclarant une maladie, une situation de handicap.
- les femmes seules en situation d'isolement social.

7- La pauvreté rurale gagne du terrain



1 ménage rencontré sur 6 vit en zone rurale en 2024 contre 1 sur 8 en 1994.

La **pauvreté rurale** touche principalement :

- **les personnes françaises** : leur part a doublé, passant de 16% en 1994 à 32% en 2024.
- **les personnes âgées de 60 ans et plus** représentent 18% des personnes vivant en milieu rural contre 12% des personnes en milieu urbain.
=> augmentation de la demande d'aide alimentaire dans le rural.

AVEC DES Témoi-



Louisa,

Louisa est une retraitée d'origine algérienne, mère de trois enfants. Ancienne femme de ménage elle s'est retrouvée avec une pension de 400 € par mois pour vivre. Ce qui l'a conduit à franchir les portes de la maison du Secours catholique rue Campredon à Gambetta. "Ici je parle, on me fait sourire, je ne peux pas rester entre quatre murs, je fais la cuisine, ça m'apporte du bonheur". Depuis 15 ans, Louisa est l'une des figures de la maison Campredon.

Mariée de force à un ami de son père, **Massandje** a fui son pays, la Côte d'Ivoire en 2015. Parvenue en Italie sur un bateau pneumatique, elle a rejoint Paris où, pour survivre, elle a alterné les petits boulots et des périodes de prostitution. Elle a fini par rejoindre Montpellier où elle a été accueillie à la Halte solidarité du Verdanson puis par Gammes. Massandje attend désormais que sa demande d'asile soit examinée et a suivi plusieurs formations d'aide aux personnes âgées. Un métier qu'elle entend bien exercer... dès qu'elle aura des papiers.

À 25 ans, **Alexandre** a décidé de quitter la région parisienne après la mort de son grand-père qui l'a élevé. Il s'est installé à Ganges d'où il a multiplié les missions d'intérim dans l'informatique et une autre expérience épuisante dans le colportage de presse. "Entre le travail et les trajets sur Montpellier, l'intérim où on n'a pas vraiment de collègues, j'étais isolé socialement, je n'avais personne à qui me confier" explique-t-il. Alexandre, 34 ans aujourd'hui, s'est finalement rapproché du Secours catholique à Ganges où il assure désormais un atelier informatique régulier. Il souhaite s'installer comme autoentrepreneur.

Article rédigé par Guy TRUBUIL, Journaliste à Midi Libre

b-nous luttons contre les pré-

1/ NOUS AGISSONS POUR L'égalité des chances



10 équipes font de l'accompagnement scolaire
185 enfants sont accompagnés par
102 bénévoles



A VENDARGUES :

Les enfants de l'accompagnement scolaire se forment à la photographie ! Le club photo de Vendargues a accueilli les enfants de l'accompagnement scolaire pour les initier à l'art de la photo. Un moment d'échange et de découverte qui a bien sûr été immortalisé.

A Sète Ile-de-Thau :

Goûter artistique avec les familles de l'accompagnement scolaire. Pour leur dernière séance d'accompagnement scolaire avec les vacances de printemps, les bénévoles de Sète Ile-de-Thau ont proposé aux familles un goûter, accompagné d'un atelier de collage. Parents et enfants se sont penchés ensemble sur ce projet collectif, en laissant libre cours à leur créativité. Et ils peuvent être fiers des résultats finaux !



2/ NOUS AGISSONS POUR FAVORISER L'intégra-



94 bénévoles enseignent le français à
291 apprenants

14 cafés solidaires dont un plus spécialement migrants au S. Catholique de l'Hérault



A ST-JEAN-DE-VEDAS : L'équipe formée de bénévoles propose des cours de français à des horaires variés sur la semaine à 19 élèves qui ne maîtrisent pas le français à l'oral ou à l'écrit ou des personnes françaises qui ont besoin d'une remise à niveau pour passer un concours. Cet apprentissage permet aux bénéficiaires d'être plus autonomes dans leurs démarches de la vie quotidienne mais aussi de se former ou de trouver un emploi. Cette aide très ciblée permet de renforcer le lien avec les familles accompagnées.

A MONTPELLIER : L'an dernier, le café solidaire a réuni les différentes nationalités autour de repas. « Le dernier, ce sont nos amis turcs qui nous avaient fait la proposition d'un iftar (repas de rupture de jeûne pendant le Ramadan) ! Ils étaient 26 et nous 24 : 50 personnes réunies dans notre grande salle de Campredon, décorée sur le thème du Ramadan(...). Chacun a pu goûter des mets pleins des saveurs orientales !

Une rencontre chaleureuse, marquante, où chacun a essayé de découvrir l'autre, de se livrer, de rire et de partager beaucoup de joie et de fraternité. De nombreux amis turcs nous ont fait part de leur désir de sortir de leur « entre soi » et de chercher des occasions comme

3/ NOUS AGISSONS POUR Lutter contre l'isole-



251 bénévoles animent cafés solidaires,, ateliers culturels et créatifs, accueils conviviaux ou font des visites en EHPAD

100 bénévoles accueillent à notre accueil de jour de la Halte Solidarité presque **2000** personnes en grande précarité

A MEZE : les lundis après-midi et mardis après-midi, les bénévoles rendent visite à une vingtaine de personnes dans les deux EHPAD mézois. Depuis que les bénévoles ont commencé leurs visites en 2023, des liens se sont tissés avec les résidents.

A MONTPELLIER, Pour faire face à l'augmentation de la grande précarité à Montpellier et offrir un accueil digne et inconditionnel aux plus démunis, la Halte Solidarité se transforme.

Entre 2020 et 2024, la Halte solidarité a connu une augmentation de sa fréquentation de 58%.

Elle accueille en 2025, en moyenne, 220 personnes chaque jour.

Au-delà des services (petit-déjeuner, douche, bagagerie) et des soins (consultations médicales et infirmières, espace bien être), ce public en grande fragilité trouve accueil, écoute et sérénité.

Ce lieu d'accueil inconditionnel et chaleureux est un havre où les personnes se posent, retissent des liens et retrouvent petit à petit l'envie - la force - de rebondir, de repartir, de s'inscrire dans un nouveau projet de vie.

Pour accueillir les sans-logis, plus de 100 bénévoles se mobilisent du lundi au vendredi durant toute l'année.

Mais aujourd'hui, pour répondre à la surfréquentation du lieu et à l'apparition de nouveaux publics, la Halte solidarité doit faire évoluer son projet associatif, agrandir et rénover ses espaces d'accueil et de soins.

A agde : Chaque mardi et jeudi l'équipe ouvre ses portes pour des moments de partage et de joie autour d'un repas ou d'un goûter souvent offert par les bénévoles voire par les personnes accueillies. Le café sourire est devenu un lieu de rencontres important pour les Agathois. L'ambiance y est exceptionnelle.



4/ NOUS AGISSONS POUR Lutter contre le non-



553 ménages accompagnés dans leurs demandes

103 bénévoles spécialisés dans l'accompagnement social

240 913 € en faveur des plus précaires



Dans le département de l'Hérault nos 45 équipes proposent aux personnes accueillies un accompagnement social. Sans se substituer aux dispositifs de droits communs les bénévoles ont pour mission de prendre le temps d'écouter pour comprendre la situation spécifique de chaque personne et de favoriser, par l'accompagnement et l'orientation, l'accès à leurs droits.

révo- Lution frater-





c-Un nouveau projet a la

Ce projet de délégation s'inscrit dans un contexte général de réforme des statuts de notre association. Il est aussi le résultat de la dynamique engagée maintenant depuis bientôt trois ans au sein de la délégation qui a abouti à la mise en place d'une **gouvernance participative**. Dans un contexte global d'augmentation de la pauvreté, d'isolement social, d'intolérance et de rejet des plus pauvres, il nous est apparu nécessaire de réinterroger nos actions et de nous projeter afin de continuer à répondre au mieux aux besoins des personnes accueillies. Ce projet de délégation, nous permettant d'agir tous ensemble de concert, est le résultat de cette réflexion collective. Tous les acteurs de la délégation y ont participé.

Ce document nous servira de boussole pour les trois années à venir, il donne une direction.

Il nous est apparu également essentiel de réaffirmer nos valeurs et les fondements de notre action dont le rappel est plus que jamais nécessaire dans une période mouvante et troublée.

Notre objectif n'est pas nécessairement de faire davantage mais de faire mieux, de rechercher les effets de levier, la fécondité, le rayonnement.

Ce que nous souhaitons à l'issue de ces trois prochaines années:

Une délégation ouverte sur l'extérieur

- Qui travaille en partenariat avec les autres structures locales, pour un accompagnement global des personnes accueillies
- Dont les actions sont visibles et rayonnent au sein du département de l'Hérault
- Qui participe à faire changer les regards sur la pauvreté, au sein de son réseau et au-delà.

Une délégation qui renforce le pouvoir d'agir des personnes et des groupes en précarité

- En accueillant tout le monde, de manière inconditionnelle, sans préférence ni discrimination
- En veillant à être à l'écoute de chacun, avec bienveillance et sans jugement
- En permettant aux personnes accueillies de prendre une part active dans la délégation : dans la gouvernance, les activités et les projets.

Une délégation qui vitalise les équipes et le réseau et prend soin de ses bénévoles

- Avec un recrutement de nouveaux bénévoles, le renforcement et la cohésion des équipes.

Une délégation qui interpelle la société civile et les acteurs institutionnels sur les causes de pauvreté, d'inégalité et d'exclusion

Elle fait changer les regards sur la pauvreté et combat les préjugés. Elle recueille et s'appuie sur le témoignage des personnes en précarité.

Elle mobilise les médias pour porter ses actions de plaidoyer et se faire entendre !





Le Projet de Délégation

se décline en 4 axes prioritaires :



d-CRÉER DES SOLIDARITES, PROVOQUER UNE PRISE DE

Dans un environnement social, politique et économique compliqué, le Secours catholique prouve que l'engagement citoyen et l'action des ses 800 bénévoles sur l'ensemble du territoire permettent de trouver des réponses pour lutter contre toutes formes de pauvreté (économique et sociale).

L'engagement citoyen permet de créer de la solidarité, de la fraternité, favorise la création de lien social et ainsi redonne **pouvoir d'agir et confiance mais permet aussi de mobiliser les pouvoirs publics !**

DES bénévoles EN ACTION

LA RANDONNEE SOLIDAIRE

Tous les mois, une randonnée solidaire est proposée aux bénévoles et accueillis qui découvre la



Cuisine à Gignac : c'est une soupe solidaire que l'équipe à proposé. Le Secours catholique, Terre Contact, et la Croix-Rouge ont confectionné ensemble une soupe de légumes ainsi qu'une compote pomme/banane et les ont partagés avec les per-



L'ÉQUIPE DE SAINT MARTIN DE LONDRES a organisé un défilé de mode solidaire qui a eu un franc succès. Des bénévoles et accueillis ont ainsi pu mettre en valeur les vêtements issus de la bou-

CAFÉ SOLIDAIRE A PEZENAS : Les beaux jours sont de retour ! Le café sourire prend ses quartiers dans le jardin. Les parties de cartes et autres jeux



mettent l'ambiance dans ce beau lieu. Les personnes accueillies attendent avec impatience ces

Une présence à Noël

Offrir à Noël un moment de partage, de joie pour oublier les soucis : c'est le pari qu'ont fait les équipes du Secours catholique.

Plusieurs équipes du département ont organisé des FraterNoël le 23, 24 ou 25 décembre.. Sous forme d'apéritif de Noël, de goûter ou encore de repas, ces équipes ont offert un moment de partage et de solidarité à toutes ces personnes qui vivent la pauvreté. Un moment suspendu où on oublie les soucis. Les personnes se sont vues remettre un sac FraterNoël remplis de cadeaux et de témoignages.

L'équipe de la Halte solidarité a réalisé son FraterNoël avec un petit déjeuner offert à plus de 200 accueillis, dans une ambiance festive et chaleureuse. Les bénévoles de Montpellier ainsi qu'une école de Lunel ont été mis à contribution pour concocter des cadeaux et un petit déjeuner amélioré pour tous les accueillis.

Soit plus de 300 personnes



De nombreuses équipes du département, présentes aux côtés des plus précaires, tout au long de l'année, ont fait preuve, elles aussi, d'inventivité pour leur offrir un beau Noël : arbres de Noël, soupe solidaire, concerts, spectacles ...

1/ Une délégation qui interpelle



Pour un appel au sursaut collectif !

- Nous refusons de laisser 9,8 millions de personnes vivre dans la pauvreté.
- Nous appelons à l'adoption d'objectifs structurants pour l'action publique en termes de lutte contre la pauvreté.
- Nous demandons que la pauvreté soit reconnue dans toutes ses dimensions pour la combattre efficacement et de manière globale et l'éradication des maltraitances institutionnelles et sociales.



Pour garantir une vie digne pour tous, nous défendons :

- Un accès à des services publics de qualité et l'humanisation de notre système de protection sociale.
- La mise en place d'une véritable politique de lutte contre le non-recours.
- Un revenu minimum garanti décent pour tous.
- La mise en œuvre réelle du DALO.

ILS SONT VENUS

Afin de donner à voir la pauvreté sur son territoire, le Secours Catholique tente de recenser les personnes rencontrées au sein de nos accueils et de dresser un panorama de la pauvreté. Ces données sont anonymes et collectées avec l'accord des personnes concernées. Les données statistiques sont celles de l'Hérault sur **763** fiches statistiques collectées.

Le Secours Catholique dans l'Hérault en 2025


 45 lieux d'accueil

 800 bénévoles

 **12.805** ménages rencontrés

DONT

 9.353 Lors de rencontres individuelles
(Accueil, visites, accompagnement individuel)

 3.310 lors de rencontres collectives
(Activités de « Vivre ensemble » - Convivialité)

42 personnes rencontrées se sont engagées à nos côtés

 En 2024 **14.970** ménages rencontrés

9.867 en individuel et **5.171** en collectif

82 personnes s'étaient engagées à nos côtés

 sur **43** lieux d'accueil

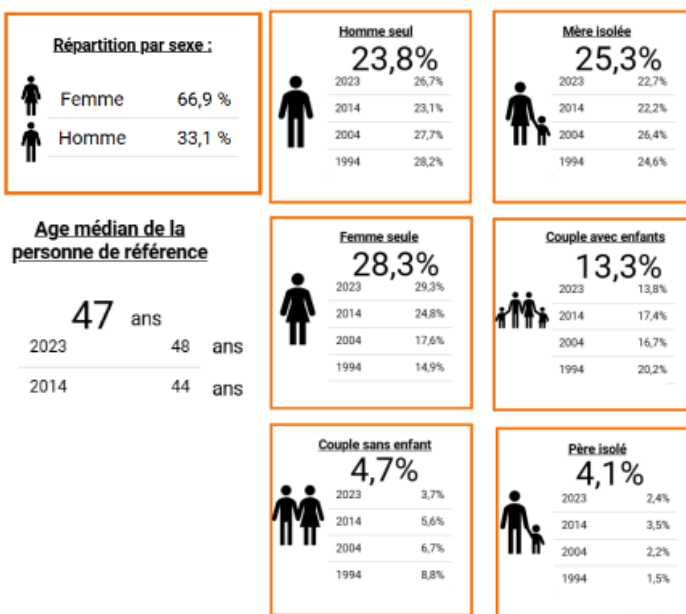
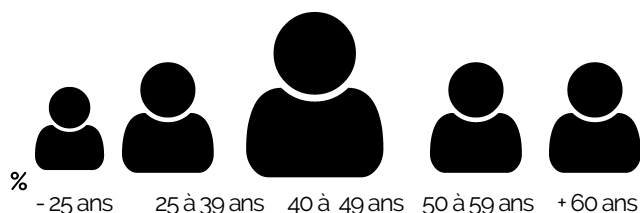
QUELQUES REPERES sur l'Hérault / la France

1.232.800 habitants au 1er janvier 2023 (INSEE)

Taux de pauvreté **19 % / 14%**

Taux de chômage **10,1 % / 7,3 %**

PROFIL SUR **763** personnes RENCONTREES dans le cadre de l'accom-

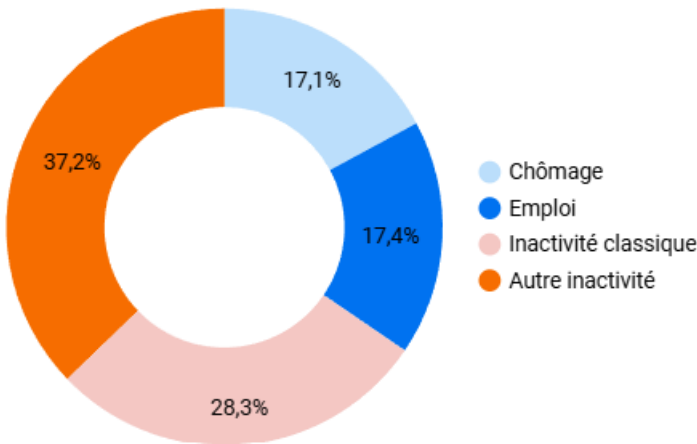


Nationalité

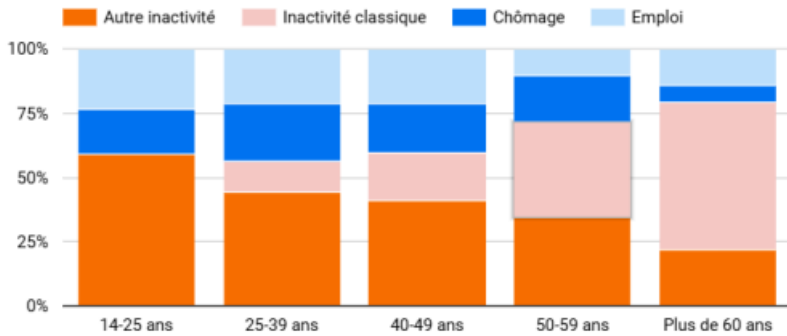


30,1 % DES personnes reçues en 2025 Sont étrangères

LA SITUATION PAR RAPPORT A Situation d'activité / d'inactivité



Répartition des situations d'activité / d'inactivité selon l'âge de la personne de référence



Détails des situations d'activité pour les personnes de référence en emploi

Temps partiel	33%
CDI plein temps	23%
Travail indep.	15%
Intérim, saisonnier	9%
Form. prof., alt., stage	9%
Autre travail	5%
Emplois aidés	3%
CDD plein temps	2%
Travail informel	1%

Détails des situations d'activité pour les personnes de référence en recherche d'emploi

Chômage indemnisé	54%
Chômage non indemnisé	46%

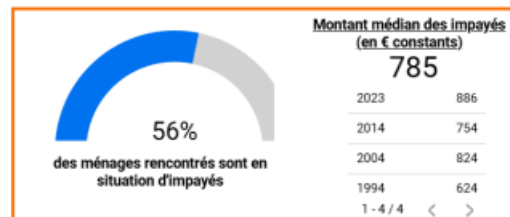
Détails des situations d'activité pour les personnes de référence dites "inactives"

Autre sans emploi	40%
Inaptitude santé	23%
Sans droit au travail	17%
Retraite, pré-retraite	16%
Au foyer, congé mat./parental	3%
Etudiant	0%

Niveau de vie médian (ensemble des ménages rencontrés) : 687 €



LE NIVEAU DE VIE DES MENAGES REN-



Nationalité de la pers. de ref. *	Niveau de vie médian	Taux de pauvreté	Taux d'extrême pauvreté	Part de ménages sans ressources
Français	806	93%	62%	9%
Etranger	200	98%	84%	30%

Part de ménages (vivant en logement stable) percevant des prestations de logement :

64%

LE LOGEMENT DES MENAGES Rencontrés en 2024

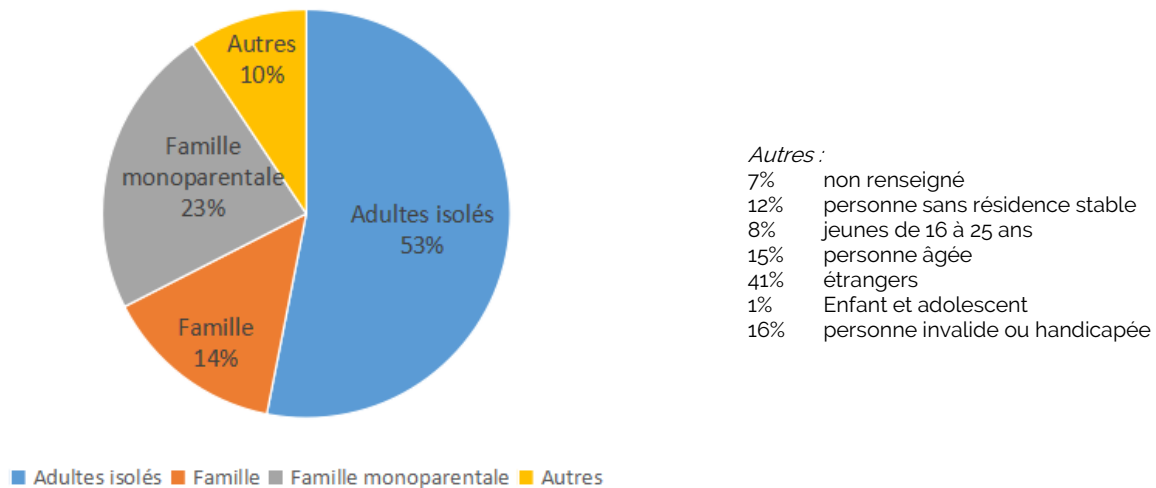
PARC SOCIAL 37% **PARC**

PRIVE 33%

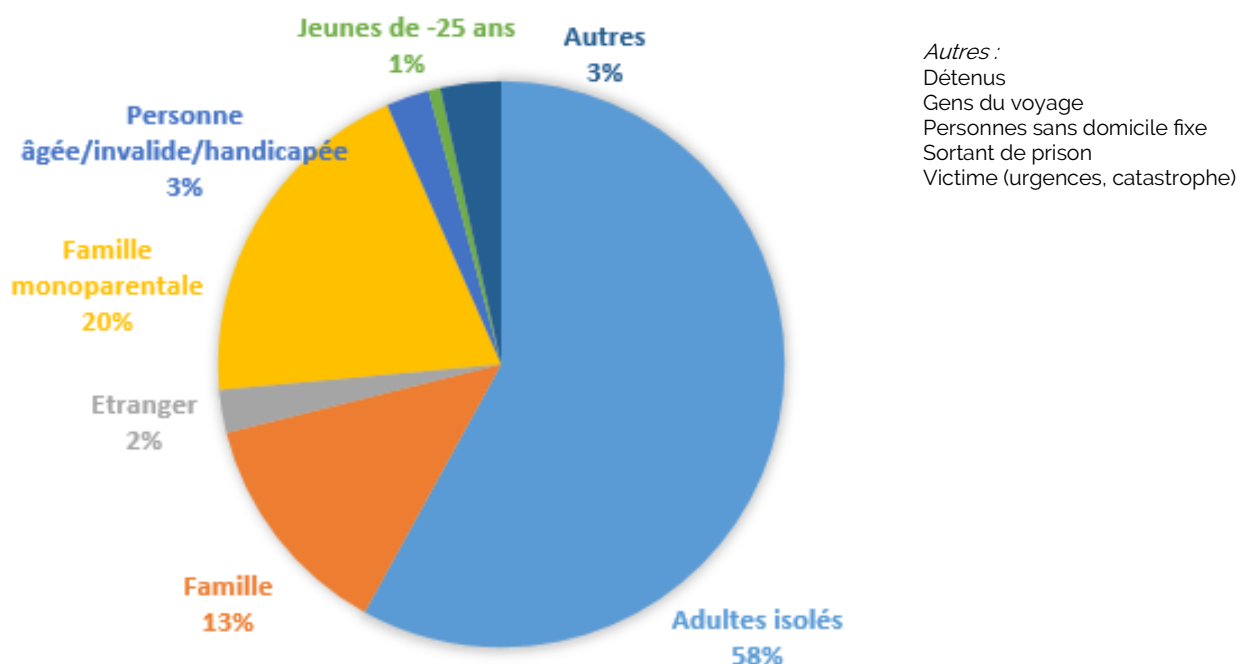


Les aides aux

publics ayant reçu des aides EN 2024 (en %)

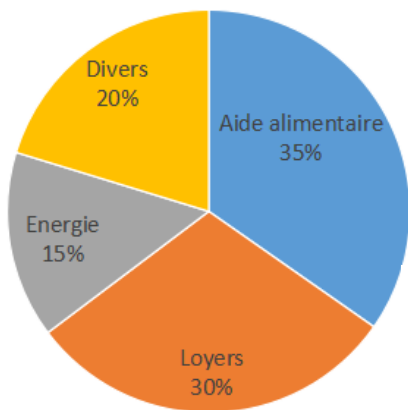


publics ayant reçu des aides EN 2025 (en %)

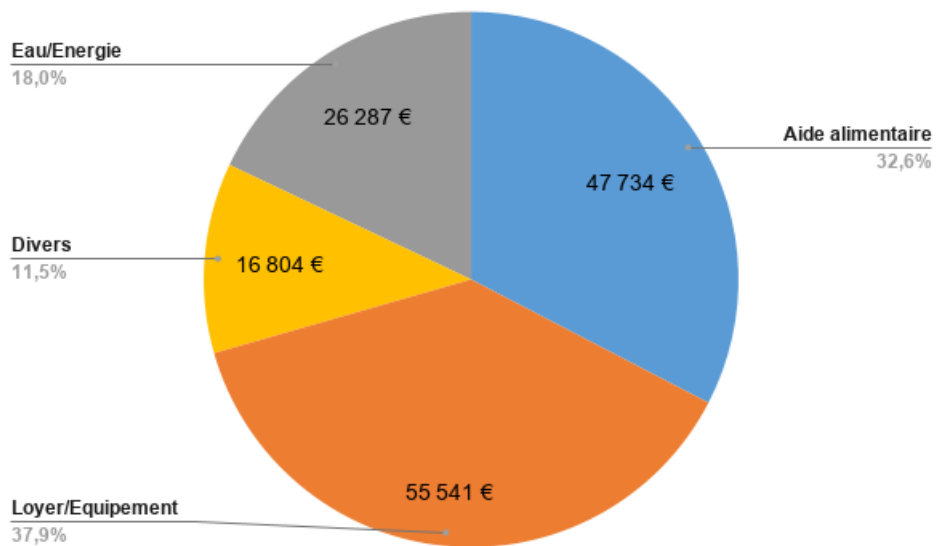




Nature des secours



Nature des secours



Bilan financier 2025

La délégation de l'Hérault a mobilisé en 2025, **1.008.526€** en faveur des plus précaires.

- 23 % de ce montant soit **247.510 euros** ont été mobilisés pour l'aide directe, à savoir des achats alimentaires et des aides financières qui permettent, sans se substituer aux dispositifs de droits communs, de répondre à des situations d'urgence et d'éviter, autant que possible, que certaines personnes basculent dans la grande précarité (paiement de loyer, d'impayés, de factures d'énergie)
- 24 % soit **267.323 euros** ont permis l'accueil inconditionnel au sein de 45 lieux répartis dans le département de l'Hérault. Ces accueils permettent de créer du lien social par l'écoute, le partage, la convivialité et participent à favoriser l'émancipation et le pouvoir d'agir
- 26 % soit **284.242 euros** des dépenses sont fléchées vers l'animation du réseau au travers de :
 - ⇒ L'aide et le soutien à l'ensemble des équipes locales,
 - ⇒ La coordination d'un territoire en interne et avec l'ensemble des acteurs institutionnels et partenariaux
 - ⇒ La mise en œuvre et la déclinaison sur l'ensemble du

territoire de l'Hérault des 4 priorités d'actions de la délégation (accompagnement des bénévoles, émancipation et pouvoir d'agir, textile, communication)

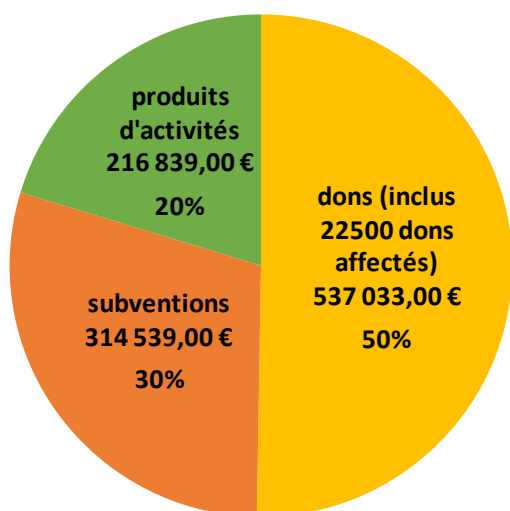
⇒ La participation à la recherche de fonds par la communication des actions engagées et par la réponse à des Appels à projets et des demandes de subventions

- Les charges de fonctionnement (**301.868€**) soutiennent la gestion administrative, financière et logistique de la délégation, et les actions de communication et publications (téléphonie, contrats de maintenance, véhicules, assurances, matériels, charges du personnel administratif et comptable ...)

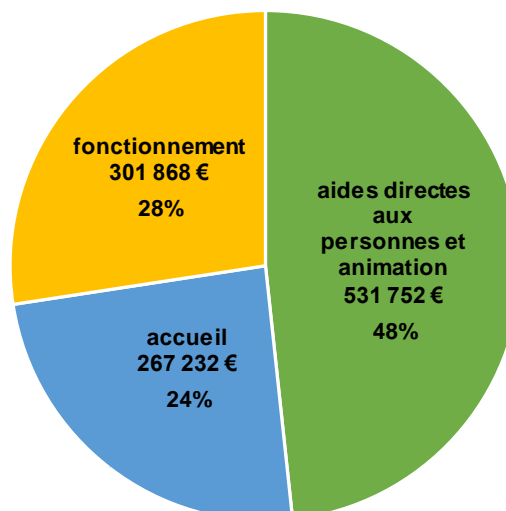
Pour soutenir l'ensemble de ces actions, la délégation de l'Hérault fonctionne grâce à **des dons et legs privés qui correspondent à 49 % de ses ressources**, Elle organise également **des événements, des ventes** au moment de Noël et récolte des participations au sein de ces boutiques solidaires, l'ensemble représente **20, % de ces ressources**.

Les subventions représentent 29 % des ressources ; certaines sont liées à des projets spécifiques et ne soutiennent pas de manière pérenne le fonctionnement de la délégation.

RECETTES 2025



DEPENSES 2025



Que regroupent ces catégories ?

- (1) **Fonctionnement** : Regroupe les dépenses de téléphonie, affranchissement, frais trésorerie, personnels administratifs, fournitures, photocopies et matériel, maintenance véhicules, communication etc.
- (2) **Accueil / Locaux** : Regroupe les dépenses d'énergie, impôts, assurances, loyers, charges, dotation aux amortissements, travaux d'entretien et personnels extérieurs.
- (3) **Aides et Secours / Animation** : Regroupe les aides à l'international et les aides versées aux personnes par les équipes locales et commissions et les dépenses de déplacements, frais liés aux

identitÉ

Le bureau de l'Hérault

Président : Jean-Marie BRUGERON
 Vice-Présidente : Pierrette ARNIER
 Aumônier : Roger CAIZERGUES

Déléguée : Anne-Sophie LAURAY
 Trésorier : Jean-Marie HOSSARD

Le Secours

Catholique-Caritas france

Le Secours Catholique-Caritas France est un service de l'Église catholique en France, membre de la confédération Caritas Internationalis et association reconnue d'utilité publique.

Mission du Secours

Catholique-Caritas france

Fondée sur l'Évangile, la mission du Secours Catholique-Caritas France est une mission d'amour et d'éveil à la solidarité, en France et dans le monde. Le Secours Catholique appelle toute personne à s'engager pour vivre la rencontre, l'entraide et la joie de la fraternité. Ses acteurs travaillent à renforcer les capacités de tous à agir pour que chacun accède à des conditions de vie dignes. L'association lutte contre les causes de pauvreté, d'inégalité et d'exclusion et propose des alternatives, au service du bien commun.

Actions

→ En France, 1 440 000 personnes ont été soutenues dans 2 400 lieux d'accueil.

→ À l'international, 737 opérations ont été menées en 2015, dans 72 pays ou zones, en lien avec le réseau Caritas Internationalis (165 Caritas). En un an, 3,6 millions de personnes ont été bénéficiaires de l'aide internationale du Secours Catholique-Caritas France.

Organisation

→ 75 délégations au 31 décembre 2016, réparties en 3 500 équipes locales, en France métropolitaine et d'outre-mer, couvrent l'ensemble du territoire national.

→ Réseau de 67 900 bénévoles et de 936 salariés sur tout le territoire.

→ 3 antennes : la cité Saint-Pierre à Lourdes, la Maison d'Abraham à Jérusalem, le Centre d'entraide pour les demandeurs d'asile et les réfugiés (CEDRE) à Paris.

Transparence et contrôles

Les comptes annuels, incluant le compte d'emploi des ressources, sont certifiés par un commissaire aux comptes du cabinet Deloitte puis approuvés par l'assemblée générale. Ils sont disponibles sur le site www.secourscatholique.org ou peuvent être obtenus sur simple demande écrite à : Secours Catholique-Caritas France 106 rue du Bac 75341 Paris Cedex 07

Le commissaire aux comptes,

outre la certification des comptes, contrôle chaque année 10 délégations. Avec le département d'audit interne, c'est au total un tiers des délégations qui est contrôlé chaque année.

La Cour des comptes contrôle régulièrement l'utilisation des fonds reçus. Pour nos différents appels aux dons, elle a considéré que « l'emploi des fonds collectés a été conforme aux objectifs de l'appel à la générosité réalisé ».

Projet national

Changements vi-

Les savoirs des personnes ET
 DES GROUPES EN Précarité
 SONT RECONNUS Partagés

L'accès aux droits notamment
 à l'Éducation Et au travail est

Les territoires marginalisés
 Sont revitalisés et les inégali-

Les personnes et les commu-
 nautés De culture et religions

statÉgies d'action

Renforcer le pouvoir d'agir des per-
 Et des groupes en précarité.

expÉrimenter des formes

De solidarité et de

Mobiliser la sociÉTÉ civile sur les

De pauvreté d'inÉgalité et

Vivre la diaconie avec les commu-
 chrétiennes pour

La sociÉ-

Le Comité de la charte

du don en confiance est une association qui exerce la mission de contrôle de l'appel à la générosité du public. Il élabore des règles de déontologie, détermine l'octroi d'un label « Don en confiance » aux organisations d'intérêt général qui se portent candidates et effectue un contrôle continu et indépendant des engagements auxquels elles souscrivent. Ceux-ci sont basés sur des principes de respect du donateur, de transparence, de recherche d'efficacité et de probité et de désintéressement, couvrant trois domaines : la gouvernance, la gestion et la communication. Le 9 avril 2015, le Secours Catholique-Caritas France a obtenu le renouvellement de son label «Don en confiance», pour une durée de trois ans.



DONNER UN MATIN

En devenant bénévole pour le Secours Catholique, vous pouvez régulièrement faire don de votre temps et lutter contre l'isolement des plus démunis en favorisant la création de liens fraternels.



REJOIGNEZ LA RÉVOLUTION FRATERNELLE !

secours-catholique.org

#caritasfrance #Secours-Catholique-Caritas-France



Faites un don!

lien : <https://don.secours-catholique.org/jedonne/~mon-don>

secours-catholique.org



DÉLÉGATION DU SECOURS CATHOLIQUE - CARITAS FRANCE DE L'HERAULT

10 Rue Ernest Michel - CS 99518 - 34960 Montpellier Cedex 2 - Tél. : 04 99 13 61 13

herault@secours-catholique.org www.herault.secours-catholique.org

caritasfrance secours catholique de l'Hérault