



2022-2023

RAPPORT D'ACTIVITÉ 2022-2023

secours-catholique.org

DÉLÉGATION DE L'HERAULT

10 Rue Ernest Michel - CS 99518 -

34960 Montpellier Cedex 2 - Tél : 04 99 13 61 13

 Secours Catholique de l'Hérault



**ENSEMBLE,
CONSTRUIRE
UN MONDE JUSTE
ET FRATERNEL**

AU SECOURS CATHOLIQUE NOUS REFUSONS LA MISÈRE !

Aujourd'hui la vie quotidienne est de plus en plus difficile pour les personnes en situation de précarité au niveau du logement, de la sécurité alimentaire, de la santé, de la scolarité des enfants, du lien social, de la mobilité...

- **Au Secours Catholique de l'Hérault, nous refusons que des femmes, des enfants, des hommes ne disposent pas d'un toit** leur permettant de vivre dignement dans nos villes, nos quartiers, nos villages.

Pour cela, nous animons des logements collectifs (habitat intercalaire) et nos bénévoles participent activement à la recherche de logements dignes.

- **Au Secours Catholique de l'Hérault, nous refusons que nos concitoyens, nos voisins, nos frères, n'aient pas accès à une alimentation de qualité** ou à la joie de se retrouver autour d'une table conviviale.

C'est pourquoi nos équipes créent des jardins solidaires, mettent à disposition de ceux qui vivent à l'hôtel ou dans des habitats précaires des tables ouvertes, animent des épiceries solidaires, partagent le pain ...

- **Au Secours Catholique de l'Hérault, nous refusons que l'apprentissage des savoirs soit une cause de discrimination, une source d'inégalité.**

Conscients de ces enjeux, nos bénévoles animent des ateliers de soutien scolaire ou d'alphabétisation afin de permettre au plus grand nombre d'acquérir les savoirs indispensables à leur intégration dans notre société.

- **Au Secours Catholique de l'Hérault, nous refusons que les migrants qui meurent à nos frontières, qui survivent dans nos rues, dans nos faubourgs soient l'objet d'un « désintérêt qui condamne à mort avec des gants de velours »**, selon les mots du pape François.

Aussi, nous avons ouvert de nombreux cafés solidaires sur les territoires pour redonner la dignité à ceux qui ont fui la misère dans leur pays et leur exprimer notre humanité. Nous accueillons tous et toutes de manière inconditionnelle.

- **Au Secours Catholique de l'Hérault, nous refusons que la solitude déshumanise, abîme nos communautés de vie, détruise notre société, tue.**

C'est pour cela que toutes nos équipes, à travers les différentes activités proposées ou dans le cadre d'accueils solidaires dédiés s'attachent tout particulièrement à entourer, à accompagner les blessés de la pauvreté.

- **Au Secours Catholique de l'Hérault, nous refusons que les victimes de la misère restent sans voix, soient néantisées.**

Aussi, nous faisons entendre la voix des pauvres, nous mettons en responsabilité les naufragés de notre société, nous agissons auprès des pouvoirs publics pour dénoncer les discriminations dont ils sont l'objet.

Pour nous aider à construire une société plus juste et plus fraternelle, rejoignez nous en tant que bénévole (laissez vos coordonnées à benevolat.340@secours-catholique.org) et soutenez- nous financièrement grâce à vos dons en vous rendant sur le site <https://www.secours-catholique.org/soutenir/faire-un-don>

Jean-Marie Brugeron
Président diocésain

Anne-Sophie Lauray
Délégue diocésaine

SOM- MAIRE

ÉDITORIAL	2
ILS SONT LE SECOURS	3
RÉTROSPECTIVE	4-5
LES PRIORITÉS DE L'ANNÉE Priorités et dynamiques	6-14
PARTENARIAT ET PLAIDOYER	15
LA VIE DE LA DÉLÉGATION	16-17
ILS SONT VENUS ...	18-21
BILAN FINANCIER	22
IDENTITÉ	23

ILS SONT LE SECOURS CATHOLIQUE

“ GÉRARD, BÉNÉVOLE À VENDARGUES ET À LA COMMISSION DES AIDES PORTES DE CAMARGUE

Ma vie au Secours Catholique a commencé en octobre 2010 suite à un petit article de journal demandant des bonnes volontés pour accueillir des jeunes migrants (des Mineurs Non Accompagnés) et les aider à apprendre le français.

J'ai commencé à participer à l'action de l'apprentissage du Français Langue Étrangère pour les compagnons expatriés/migrants à Emmaüs. Cette mission s'est avérée prenante avec surtout le sentiment d'être utile à ces femmes et ces hommes en recherche d'un monde meilleur, accueillant et fraternel ; cette mission se poursuivra jusqu'en avril 2020 et avec les confinements.

J'étais invité, ensuite, à participer à la création des commissions territoriales, je me suis trouvé inclus dans celle de Portes de Camargue et Sète Agglopolé.

Et depuis bientôt cinq ans, au sein de cette commission, avec mes collègues, nous avons eu entre les mains des centaines de « dossiers jaunes », présentés par les équipes du territoire, qui témoignent, d'abord, des qualités d'écoute et de chaleur des accueillants envers les personnes en difficulté auxquelles sont donnés les secours et aides immédiates possibles, mais aussi, et surtout, l'examen et la possibilité d'aide financière que leur situation requiert.

Toutes ces situations dues aux « accidents » de la vie : problèmes d'emploi ou de santé, familiaux et de violences, logement et aussi d'imbroglios administratifs avec rupture d'allocations, conduisant à des situations de pauvreté, voire de misère ou de détresse. A toutes et tous, ou presque, et dans la mesure des moyens du Secours Catholique, l'aide proposée est apportée et un accompagnement offert.

Dans ce contexte j'ai trouvé au Secours Catholique la possibilité de participer à un combat contre les injustices que notre riche société ne parvient pas à réparer comme elle le devrait. C'est cela que le Secours Catholique m'a principalement apporté et je l'en remercie.

“ VIOLETTA, BÉNÉVOLE À ST PONS DE THOMIÈRES



Moi, c'est Violetta, je suis Albanaise et ça fait 6 ans que je vis en France.

Dès mon arrivée je suis allée au cours de français, à Montpellier.

Après deux ans on est venu vivre près de St Pons de Thomières, où j'ai repris les cours au Secours Catholique de St Pons.

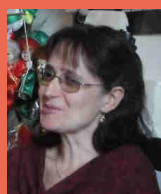
Là, on a été très bien accueilli par les bénévoles et par la responsable.

C'était une porte ouverte pour moi où j'ai pu être aidée.

On a passé des moments très agréables et on sentait qu'on était écouté : chaque lundi on buvait un café ensemble, et c'est un de mes meilleurs souvenirs comme étrangère en France.

Maintenant je suis revenue au Secours Catholique comme bénévole. Parce que je sais qu'on passera des moments inoubliables et que je pourrais aider comme j'ai été aidée quand j'en avais besoin

“ MYRIAM, BÉNÉVOLE À ST MARTIN DE LONDRES



Pour moi le Secours Catholique est une histoire de famille. Petite je suivais mon grand-père pour des déménagements, le tri, l'aménagement du nouveau local. Le Secours a été pendant 20 ans sa vie, toujours dispo à l'écoute. Et il entraîne toute la famille. Ma grand-mère lavait les peluches pour les "NOËL" des enfants.

Mon oncle arrangeait les téléphones pour donner.

A Noël nous attendions les bougies pour orner notre table. Alors comment ne pas continuer !

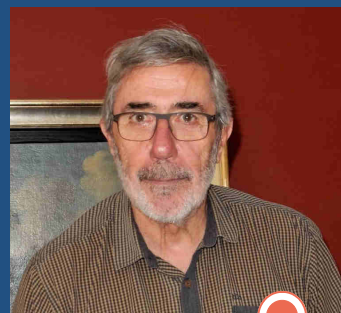
Le bénévolat me donne la sensation de me rendre utile pour les autres et de donner du temps, de la chaleur, un sourire sans rien attendre en retour. Et surtout nous ne pourrions le faire sans le fabuleux travail d'équipe que nous sommes.

J'en retire des leçons humaines. Ne pas regarder que son nombril !

Nous vivons dans une société où les gens n'ont plus le temps de prendre le temps de regarder, de partager, de dire simplement bonjour !!!

Et le Secours Catholique est là : pour nous dire attention, regarde ton voisin il a besoin d'un geste, d'un sourire...

RETROSPECTIVE 2022-2023



CHANGEMENT DE TRESORIER DEPARTEMENTAL

Après l'accueil de la Vice-Présidente Pierrette Arnier, de la Déléguée départementale Anne-Sophie Lauray, c'est au tour du Trésorier Départemental, Jean-Marie Hossard d'intégrer le Bureau de la délégation.

JANVIER



Nouvelle équipe à Montpellier (St Esprit, dans le quartier des Cévennes), l'accompagnement à la scolarité a débuté.

JUIN



L'équipe de Marseillan a organisé sa première fête de fin d'année autour d'un barbecue au port de Tabarka. 90 personnes ont pu partager ce moment agréable.

ETE



A la Halte, les bénévoles se sont mobilisés pour proposer aux accueillis autour d'un petit déjeuner amélioré un baby-foot, un loto et un blind test musical, le tout dans une ambiance joyeuse et détendue !



Journée de travail avec les responsables des équipes du département puis séminaire pour travailler sur les priorités de la délégation et l'organisation des temps forts sur l'année.





OCTOBRE

Rencontre sur l'alimentation digne à Montagnac, avec les collègues de la Caritas Brésil. Partage avec les partenaires et les bénévoles de notre épicerie solidaire.



Forum des associations dans tout le département : des équipes du Secours Catholique très présentes afin de recruter de nouveaux bénévoles mais aussi de présenter nos actions auprès du grand public.

SEPTEMBRE



NOVEMBRE



Dans le cadre de la campagne de Fin D'année du Secours Catholique, les équipes du département ont organisé des concerts, stands, kermesse, moment de partage etc afin de témoigner de leur action et faire entendre la voix des plus précaires.

DECEMBRE

Toutes les équipes mobilisées pour Noël : Gouter de Noel à Vendargues, Béziers, St Jean de Vedas mais aussi partout dans le département avec une présence sur les marchés de Noel ou en organisant des arbres de Noel, des soupes solidaires, des colis pour les plus démunis...



EN 2023, AUGMENTATION DE LA PRÉCARITÉ

ET NOTAMMENT CHEZ LES FEMMES ET PERSONNES ISOLEES

Grâce aux actions du Secours catholique au niveau national et à notre engagement sur l'ensemble du Département de l'Hérault, nous sommes en capacité de donner un éclairage sur la situation de précarité des personnes que nous accompagnons dans l'Hérault..

Les chiffres sont sans appel, TOUS NOS INDICATEURS CONVERGENT VERS UNE AGGRAVATION DE LA PAUVRETÉ en France et dans l'Hérault et particulièrement pour les femmes, qui sont les premières touchées.

La délégation a accompagné plus de 8500 ménages en précarité en 2023 et nous constatons :

- Une augmentation des personnes seules avec ou sans enfant (81% des personnes accueillies en 2023)
- Une intensification de la pauvreté (94 % des personnes rencontrées vivent sous le seuil de pauvreté et 66 % en situation d'extrême pauvreté),
- Une baisse de 10,3% du niveau de vie médian en deux ans compte-tenu de l'inflation.

Dans l'Hérault ce chiffre est passé de 797 euros par mois en 2021 à 741 euros en 2022 et à 715 euros en 2023..

Les ménages rencontrés disposent en 2023, en moyenne, de 23€ par jour pour subvenir à tous les besoins dont le logement... une mission impossible. C'est moins de la moitié du seuil de pauvreté!

Comment vivre avec une 20ème d'euros en poche chaque jour pour payer son loyer, ses factures, son alimentation, sa vêtue ?

64 % des ménages rencontrés sont en situation d'impayés en 2023 ;

- Une hausse du nombre de jeunes en situation de grande fragilité (85% des 15 -25 ans vivent dans un ménage sous le seuil d'extrême pauvreté)
- Une augmentation des difficultés d'accès à l'emploi : 19% des personnes sont en activité mais 35% d'entre elles sont en emploi précaire (cdd, intérim, emploi aidé), 18,1 % sont au chômage, et 62,8% sont sans emploi et sans droit au travail.
- Une dégradation de la situation face au logement 26 % des personnes accueillies vivent dans des logements précaires (centre d'hébergement, famille ou amis, caravane, squat etc..). La durée d'occupation d'un logement précaire est passée de 5 mois en 2012 à 18 mois en 2022.

Cette situation a un impact direct sur le nombre de personnes que nous accueillons au sein de l'accueil de jour "Halte solidarité" (accueil de grands précaires) qui est passé de 97 personnes en moyenne en 2015 à 143 personnes accueillies en 2023.

L'édition 2023 de l'enquête " nuit de la solidarité" conduit à l'estimation de 2794 personnes sans-domicile habitant sur la ville de Montpellier et les 6 communes de la métropole. 1 personne sans-abri sur 5 rencontrée dans le cadre de l'enquête est une femme.

Le nombre de femmes recensées à la rue et en squats en 2023 est multiplié par deux selon cette même enquête.

Au Secours Catholique de l'Hérault, 62 % des personnes rencontrées sont des femmes, 22,8 % d'entre elles sont des mères isolées, 29,2 % sont des femmes seules.

Les premières victimes de la pauvreté sont les femmes, surtout les femmes avec enfants, et ce, tout au long de leur vie : qu'elles soient jeunes, travailleuses précaires, cheffes de famille ou encore femmes âgées..



Pourquoi ? Parce que les femmes portent le « soin » des autres, des enfants en premier lieu, de la maison, des parents parfois.

Elles sont donc davantage sans emploi que les hommes lorsqu'elles sont en couple, et lorsqu'elles exercent un emploi (très souvent d'ailleurs dans les métiers du « care »), il est souvent précaire ou à temps partiels.

Ces carrières hachées ont un impact direct sur leurs conditions de vie à l'âge de la retraite (**le nombre de femmes de plus de 60 ans qui pousse la porte du SC a doublé en 10 ans**). Elles se retrouvent souvent seules et en grande précarité du fait de carrières hachées ou de problèmes de santé,

Alors si un accident de vie survient, c'est la dégringolade. Les femmes sont plus vulnérables en cas de séparation, de rupture, de décès du conjoint, de handicap d'un enfant, de maladie.

Nous avons régulièrement les témoignages de ces femmes seules qui se débattent chaque jour pour permettre à leurs enfants de vivre dignement, pour accéder à une alimentation saine et variée, pour vivre ou se maintenir dans un logement, au chaud...! On est témoin de cette charge mentale qui pèse sur leurs épaules.

Toutes ces femmes rencontrées expriment le besoin d'être écoutées, regardées, rassurées et considérées. Là est leur première demande! Voilà ce que ces femmes viennent chercher en priorité dans nos lieux d'accueil.

Au sein de la délégation de l'Hérault, nous agissons en travaillant à faire changer les regards sur celles qui exercent des activités invisibles, non valorisées, non reconnues, qui font passer les autres avant elles, qui le font malgré les violences vécues, les ruptures, la misère ou l'exil. Elles participent aussi grandement à prévenir le délitement de notre société.

Le Secours Catholique refuse que la société maltraite ces femmes ! Au-delà de son action d'écoute et d'aide, le Secours Catholique se fait le porte-parole de ces femmes auprès des pouvoirs publics pour faire entendre leur voix.

Nous croyons aussi fortement, aux côtés des partenaires institutionnels et associatifs, que la mobilisation des citoyens, l'engagement de bénévoles auprès des plus démunis, l'émancipation des personnes et des groupes participent à la construction d'une société juste et fraternelle.

Ce rapport d'activité illustre l'engagement des bénévoles et salariés dans l'Hérault au service de cette cause ■



ACCUEILLIR DIGNEMENT ET CHALEUREUSEMENT

UN CAFÉ ET UN SOURIRE POUR SE RENCONTRER !

La rencontre est au cœur des cafés sourire ou solidaire au Secours catholique. Nous ne sommes pas dans l'aide financière directe mais dans l'écoute, le partage et le soutien. L'aide réelle réside dans la relation qui s'établit entre les personnes. Cela implique de prendre le temps de la rencontre, de découvrir la richesse qui se trouve en chaque personne, d'écouter, de laisser parler. Un lien authentique permet souvent aux personnes de changer le regard qu'elles portent sur elles-mêmes. Elles peuvent ainsi devenir actrices de leur propre développement, construire des projets à partir de leurs talents et compétences.

"Le temps passé à rencontrer l'autre, est plus important que les colis distribués" Jean Rodhain

Un café sourire est un lieu d'accueil chaleureux ouvert à tous animé par une équipe de bénévoles. On y passe un bon moment fraternel dans le respect de l'identité de chacun, de la mixité sociale, intergénérationnelle, culturelle voire confessionnelle. Des activités et sorties peuvent y être organisées (lotos, jeux de société, débats, cartes, théâtre, humour ect...) selon les envies des participants. Les bénévoles ont le "pouvoir" de redonner l'envie d'avoir envie, de révéler et libérer les potentialités des personnes pour qu'elles retrouvent le sourire.



PIERRETTE, AU CAFÉ SOURIRE MARSEILLAN

Vous arrivez, Vous vous arrêtez et vous regardez.

Au fond de la salle, une table. A cette table, deux dames.

L'une c'est Corinne la responsable, L'autre c'est Geneviève la trésorière.

Ce sont deux personnes très aimables, Accueillantes et formidables.

Avancez à grand pas, Non vous ne le regretterez pas.

Ici, c'est sourire et joie Qui vous laisse en émoi.

On y retrouve la joie de vivre Et de réapprendre à sourire.

On vous accueille avec le cœur Pour vous apporter du bonheur.

Oui, je sais ce que je dis. Non, on ne me l'a pas dit

Car on m'y a amenée. Et j'y retourne sans regret

La porte est ouverte, alors venez. Pour parler et aussi pour jouer.

Le goûter est servi avec le sourire. Et je sais que cela vous fera plaisir.

Alors surtout n'hésitez pas, Entrez à grand pas, n'hésitez pas;

Car le meilleur endroit c'est ici. Et oui au Café Sourire.

UN ACCUEIL INCONDITIONNEL ET ADAPTÉ À LA MAISON CAMPREDON DE MONTPELLIER

Comme toute antenne du Secours Catholique, c'est d'abord un lieu d'accueil inconditionnel pour les personnes qui ont besoin de rencontre et d'écoute. Ainsi, le Secours Catholique travaille en réseau avec des partenaires institutionnels (mairie, CCAS) et associatifs (Adages, Corus, la Cimade, Médecins du Monde, etc) afin de s'adapter en permanence aux besoins des personnes rencontrées et accompagnées. On y trouve également un accompagnement social pour favoriser l'accès aux droits et répondre aux difficultés rencontrées en travaillant étroitement avec les travailleurs sociaux, un accès digne à l'alimentation grâce à des ateliers cuisine, l'épicerie solidaire et le jardin partagé des Arceaux, des activités culturelles, artistiques et de convivialité, un café solidaire pour les migrants.

UN LIEU D'ACCUEIL POUR LES PLUS PRÉCAIRES À LA HALTE SOLIDARITÉ QUAI DU VERDANSON À MONTPELLIER



Comme tous les lieux du Secours Catholique, l'accueil de jour est un accueil inconditionnel, mais la Halte cible particulièrement le public des personnes sans domicile fixe. Nous accueillons majoritairement des personnes majeures isolées, souvent en errance, vivant en très grande précarité. Il s'agit de personnes de tous âges en rupture avec leur famille, majoritairement au chômage ou sans ressources qui, outre les services d'accès à l'hygiène et l'accompagnement, recherchent avant tout un lieu de convivialité et de lien social. Des migrants économiques ou demandeurs d'asile débutant leurs démarches ou en cours de régularisation, parfois bénéficiaires de l'ATA utilisent régulièrement nos services.

Le fonctionnement et l'animation de cet accueil de jour (ouvert chaque semaine du lundi au samedi de 08h30 à 11h30) sont assurés par environ **70 bénévoles réguliers** soit quelques **10.000 heures de bénévolat en 11 mois**.

Souvent à leur demande, mais également sur proposition de bénévoles, des personnes accueillies sont associées aux équipes du matin. Pour certaines d'entre elles il s'agit simplement de rendre un service. Pour d'autres, c'est l'occasion de s'engager, créer des liens et reprendre lentement confiance en elles-mêmes. Cette activité peut être une première démarche vers la reprise éventuelle d'une activité professionnelle.

Cet accueil inconditionnel de 150 à 200 personnes en errance par matinée leur assure les services répondant à leurs besoins de première nécessité : alimentation (120 à 150 petits déjeuners par jour) ou boissons chaudes, hygiène (30 à 50 douches, par matinée), bagagerie (70 casiers), recharge de smartphones, 6 postes informatiques. Les personnes sont accueillies avec leur chien, un chenil est à disposition pendant la matinée, une fois par semaine une association partenaire (Gamelles Pleines) fournit des croquettes et divers services comme laisse, manteau, et une écoute orientée vers les animaux. Une fois par mois l'association Vétéri-

naires pour Tous organise des consultations vétérinaires avec vaccination, identification, soins.

Ecouter est une des tâches principales que se donnent les bénévoles, soit directement dans l'accomplissement des offres d'alimentation et d'hygiène soit en participant à des ateliers d'écriture, de peinture, de théâtre, de Yoga, de randonnées solidaires, de sorties culturelles (avec l'opéra Comédie, théâtres, et cinéma), un groupe de parole solidaire.

Accompagner en lien avec les services sociaux : des bénévoles référents réalisent un accompagnement individuel pour les démarches administratives, vers l'emploi ou le logement. L'apprentissage du français (3 ½ journées par semaine) vise à renforcer l'autonomie en français des personnes d'origine non francophone.

En 2023, les bénévoles constatent une évolution et une hausse très importante du public accueilli dans les locaux : de nouvelles personnes arrivent, la précarité augmente, un plus grand nombre de femmes même si celles-ci restent encore minoritaires.

32820 passages ont été enregistrés par le Secours. **En moyenne, 143 personnes par jour ont fréquenté la Halte, dont 121 hommes et 22 femmes.**

Les femmes représentent une population à part, minoritaire : il s'agit, la plupart du temps, de personnes en logement, bénéficiaires du RSA ou de l'AAH en recherche de lien social. Quelques-unes sont cependant à la rue et sont très affectées par leur situation de vulnérabilité. Des orientations spécifiques existent pour la plupart d'entre-elles.

Les faits marquants en 2023 :

Depuis septembre 2023 et suite à un temps d'échanges avec les accueillis sur les activités qu'ils souhaiteraient pouvoir faire à la Halte, de nouvelles activités collectives sont proposées aux accueillis : un atelier théâtre, un atelier yoga et un atelier massage des pieds.

DONNER UNE PLACE ET RENDRE ACTEUR

L'ÉMANCIPATION ET LE POUVOIR D'AGIR AU CŒUR DE LA MISSION

Le Projet National du Secours Catholique inscrit « l'émancipation et le développement du pouvoir d'agir des personnes et des groupes » dans la stratégie de l'association comme un levier d'action visant à contribuer aux changements visés dans la Société. (Jean Rodhain)

Nos actions prennent tout leur sens lorsque chaque acteur se sent légitime à prendre sa place et la parole et lorsque nous considérons l'ensemble de ses aspirations : morales, matérielles et spirituelles.

« Cela suppose de développer de vraies relations d'échanges et de solidarité. Cela implique de savoir leur laisser l'initiative et prendre des responsabilités. Cela passe enfin par le renforcement et le travail en commun avec les partenaires qui œuvrent dans le même sens ».

Après le travail sur la gouvernance que la délégation a fait cette année, l'émancipation est le fil rouge de notre mission ■



RODNEY, BÉNÉVOLE À L'ACCUEIL DE JOUR DE MONTPELLIER



Bonjour je m'appelle Rodney, j'ai 29 ans et je suis bénévole au Secours Catholique. Je suis arrivé en France métropolitaine en 2017 où je me suis installé à Montpellier avec mon ex-femme.

Après mon divorce en 2019, je me suis retrouvé à la rue. En 2021, j'ai connu la Halte Solidarité, j'ai été accueilli, puis j'ai demandé au cours de l'année à devenir bénévole. Cela fait maintenant 3 ans que je suis bénévole. Je tiens à apporter l'aide que l'on m'a donné au moment où j'en avais le plus besoin. J'ai été sollicité en 2023 pour préparer le Frater Noël de la Halte Solidarité et être responsable des activités d'animation proposées ce jour-là. Ce fut une journée incroyable, pleine de joie, beaucoup de cadeaux pour nos accueillis, et c'est avec beaucoup de joie que j'ai été maître d'œuvre de cette action. 2024 est une année qui commence bien à la Halte, je souhaite que plus de jeunes vivent cette expérience vivante et enrichissante : pour l'humain et avec l'humain.



MARTINE, BÉNÉVOLE À ST GEORGES D'ORQUES



Je vivais encore dans un petit utilitaire quand j'ai rencontré le Secours Catholique de Pignan. Celui-ci m'a largement aidé à ne pas tomber plus bas, par son aide alimentaire, de vêture, et psychologique. J'avais en face de moi quelqu'un qui ne me jugeait pas;

Ensuite, j'ai trouvé un appartement à St Georges d'orques et là tout naturellement je me suis présentée à l'équipe de St Georges. J'ai au départ tout en étant bénéficiaire intégrée cette équipe qui m'a bien soutenue et permis de reprendre une vie normale si on peut l'appeler ainsi.

Lors de mon déménagement dans un vrai appartement HLM neuf, là aussi des bénévoles du Secours Catholique m'ont aidé.

Voici une vingtaine d'années que je suis bénévole. Et vu les événements passés, je peux remercier l'ensemble des équipes pour leur aide.

Depuis le début j'ai été soutenue, épaulée par l'équipe du Secours Catholique et encore aujourd'hui pour les vêtements et petits matériels.

PROPOSER DES ACTIONS COLLECTIVES



ATELIERS CRÉATIFS ET SORTIES CULTURELLES

Les ateliers permettent à la fois de proposer une action collective et un accompagnement

individuel. Il en existe de nombreux proposés par des équipes au Secours Catholique. Certaines personnes pensent parfois que les personnes en précarité ne se sentent pas concernées par les loisirs et les pratiques culturelles qui ne seraient pas leur priorité, nous constatons chaque jour sur le terrain le contraire. Ainsi, des personnes sans domicile fixe accueillies à la Halte Solidarité participent régulièrement à des sorties organisées à l'Opéra de Montpellier ou à des ateliers d'écriture ou de peinture. Ces ateliers et ces sorties leurs permettent de s'évader, partager le temps d'un spectacle et sans distinction, la même place que le public présent dans la salle.

Les sorties culturelles et ateliers créatifs sont aussi des espaces rassurants qui permettent à des personnes isolées de (re)créer des liens et d'oser sortir à l'extérieur. Quand on ne parle pas bien le français, quand on est en précarité, quand on pense ne pas avoir les "codes" pour comprendre une exposition ou une pièce de théâtre, quand on a besoin d'aide financière mais qu'on n'ose pas le demander, faire partie d'un groupe qui se retrouve en toute convivialité pour voir une exposition gratuite, faire de la couture, des perles ou voir un film au cinéma est un grand pas qui permet de s'ouvrir, prendre confiance en soi et de vivre de beaux moments de fraternité.

Ces ateliers sont enfin parfois des espaces d'émancipation qui permettent à des personnes qui n'ont pas toujours l'espace pour le faire, d'animer un atelier ou partager un talent. Par exemple, l'été dernier, un groupe de personnes accueillies au Secours Catholique de l'Hérault est parti une semaine à Lourdes pour des estivales créatives et artistiques. Certaines participantes n'étaient jamais parties pendant une semaine sans leur mari ou leurs enfants, elles ont pu vivre de nombreux ateliers mais également en animer pour la première fois. Depuis, deux d'entre elles animent un atelier régulier autour du tricot pour l'une et de l'écriture pour l'autre.

L'APPRENTISSAGE DU FRANÇAIS AU SECOURS CATHOLIQUE

« La langue, c'est le 1er exil quand on arrive dans un nouveau pays. Apprendre le français, c'est essayer de sortir de cet exil ».

Au Secours Catholique, les actions d'apprentissage du français sont au cœur des besoins d'accompagnement des personnes migrantes : un accompagnement global qui prend en compte les besoins de chacun.

Outre l'apprentissage de la langue, il s'agit de permettre aux apprenant.es de se familiariser avec les codes du pays d'accueil et souvent de rompre l'isolement.

Ces espaces privilégiés permettent à chacun de vivre l'interculturalité, de mettre l'accent sur les talents et les savoir-faire et de rétablir une relation de confiance à l'autre souvent altérée. Au fil du temps, cette confiance restaurée permettra de libérer la parole et de laisser s'exprimer les besoins permettant de faire émerger à leur initiative, des projets portés par les apprenant.es!



« Mon nom est Alexander. Je suis russe. Je suis venu dans un petit village près de Saint-Pons de Thomières l'année dernière. Je voulais commencer à parler français et j'ai trouvé par hasard un cours de français dans Secours Catholique sur internet. Mais ces informations dataient de 2020 et je pensais qu'elles

n'avaient plus lieu. Au final, je suis content d'avoir fait la connaissance de nos deux merveilleux profs de français. J'ai progressé dans l'apprentissage du français malgré la complexité de cette langue. »

Alexander



RÉVO- LUTION FRATER- NELLE



DONNER ACCES À DES VETEMENTS DE SECONDE MAIN

PARTICIPER À AMÉLIORER LA QUALITÉ DE LA FILIÈRE TEXTILE

RÉEMPLOI DES VÊTEMENTS POUR LES FAMILLES EN PRÉCARITÉ

Une boutique est un lieu de rencontre et d'adaptation aux besoins des visiteurs et du tissu social local.

Jean Rodhain précisait que le don d'un colis alimentaire et l'échange fraternel étaient l'envers et l'endroit du premier instant de charité vécu au Secours Catholique.

Aujourd'hui les boutiques solidaires portent de manière assumée cette intuition, dans la mesure où elles proposent un service, un bien matériel à un prix solidaire indissociablement lié à un espace de rencontre, de convivialité et d'entraide mutuelle. Les boutiques solidaires sont accessibles facilement à tous et ouvertes sur l'avenir et adaptées au contexte local et aux personnes.

Depuis plus d'un an, le Secours Catholique de l' Hérault mais également au national, a fait du Textile une de ses Priorités .

En effet, les vêtements représentant le deuxième plus gros pollueur au monde, nous ne pouvons plus fermer les yeux sur ce désastre écologique. Le Secours Catholique a ré-

cemment signé une convention avec l'Eco organisme Re-Fashion, ce qui nous permettra d'obtenir des financements pour le réaménagement et la formation des bénévoles sur le réemploi du textile. Nous avons équipé les 19 boutiques du département d'une balance afin de gérer au mieux les dons et ce qui part en recyclage.

Nous espérons répondre ainsi aux exigences que nous nous sommes fixées, : accueillir les personnes en précarité dignement, leur offrir un endroit de convivialité, un espace de rencontre et leur permettre d'acheter des vêtements à petits prix ■

Plus de **120 Tonnes** de vêtements sont réceptionnées, triées, mises en boutique chaque année.

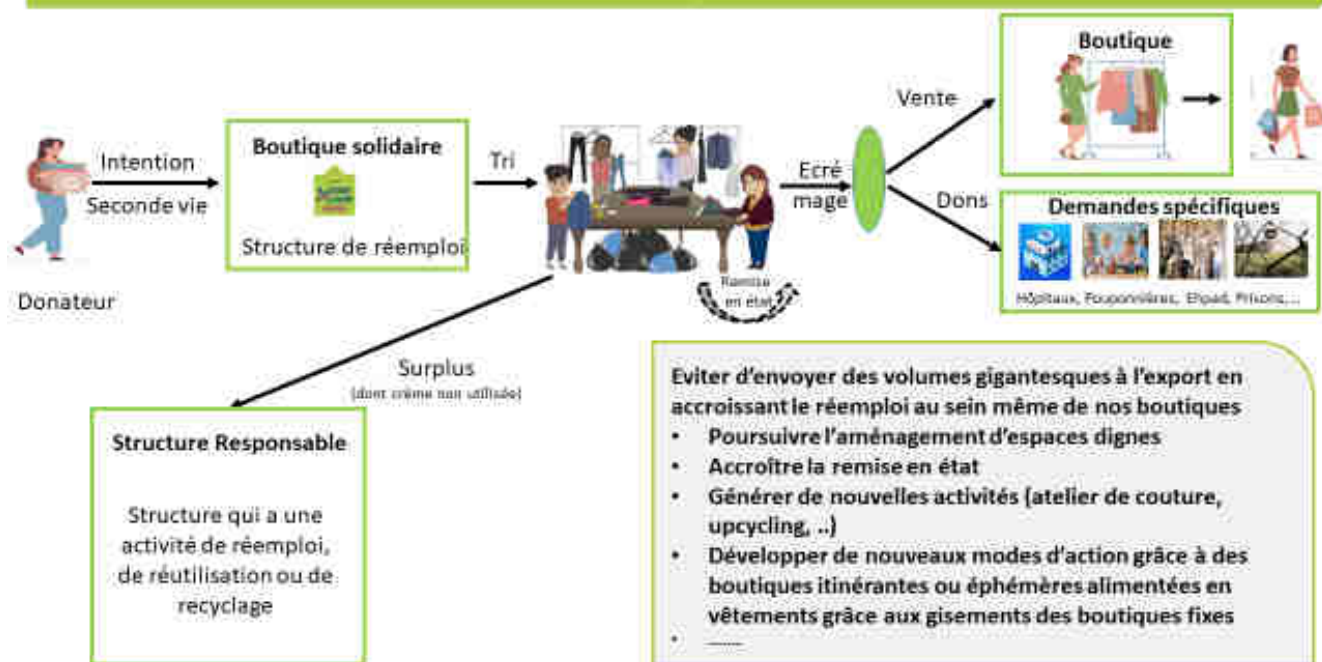


130 bénévoles sur nos boutiques



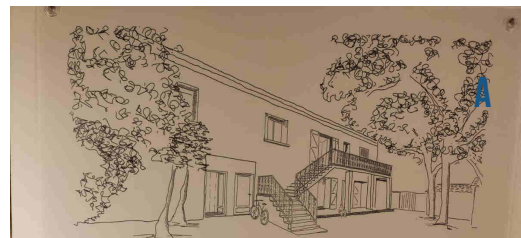
plus de **2500** personnes fréquentent nos boutiques

Activité Boutique Solidaire



ACCOMPAGNER VERS L'ACCÈS AUX DROITS

A TRAVERS L'ANIMATION D'UN HABITAT INTERCALAIRE



Une collaboration entre le promoteur Vinci Immobilier et la ville de Montpellier a permis l'ouverture d'un dispositif intercalaire et d'accueillir les personnes issues du squat « Court-Circuit ». Depuis octobre 2021, suite à la sollicitation de la Ville de Montpellier et de Vinci, le Secours Catholique accompagne les habitants de cet habitat intercalaire mis à disposition par la Métropole.

26 personnes sont concernées, dont 4 familles avec enfants, tous sont en demande de régularisation.

L'accompagnement consiste à veiller au maintien de la sécurité dans le bâtiment mais surtout à soutenir le pouvoir d'agir de ses habitants afin de rendre la vie en collectif plus agréable, favoriser l'intégration, accélérer l'accès au droit commun et à la régularisation.

Après avoir passé 18 mois à animer le groupe de façon collective pour que les habitants puissent vivre ensemble, aient accès à la santé, à l'école pour les enfants, l'équipe s'est concentrée sur l'accompagnement individuel de chaque foyer.

Une fois par mois, l'équipe organise une réunion dans la salle commune de la maison, pour étudier chaque demande, chaque situation et essayer de proposer des solutions adaptées.

Suite à cela, l'équipe du Secours Catholique s'est entourée d'un avocat bénévole du SAFU (service d'aide aux familles en urgence) et d'un spécialiste du droit des migrants

(interne au Secours Catholique) pour proposer un accompagnement social renforcé pour tous les habitants.

Un rdv entre les différents accompagnateurs : mairie, Secours Catholique et avocat a été organisé en novembre 2023 pour faire le point sur toutes les situations et réfléchir ensemble à l'accompagnement de chacun des résidents.

Chacun des habitants a eu l'occasion de rencontrer chacun de ces acteurs, en fonction de sa situation et des questions qu'il se posait pour avancer sur son dossier. Une traductrice professionnelle albanais/français était présente à chaque rdv.

EN 2023



1 famille + 1 adulte ont obtenu leur régularisation



12 personnes sont en situation irrégulière ou en cours de procédure (7 foyers)



Le Secours Catholique a rencontré Maître Laurent Maurin, avocat spécialiste du droit des familles.

En lien avec le bâtonnier de Montpellier, une soixantaine d'avocats montpelliérains ont créé l'association « SAFU ». Maître Laurent Maurin nous a présenté cette association qui a pour objectif d'orienter les personnes en difficultés dans leur démarche juridique.

Nous avons démarré ce partenariat en faisant intervenir ces urgentistes pénaux au sein de l'Habitat Intercalaire et auprès des équipes d'accompagnement social.

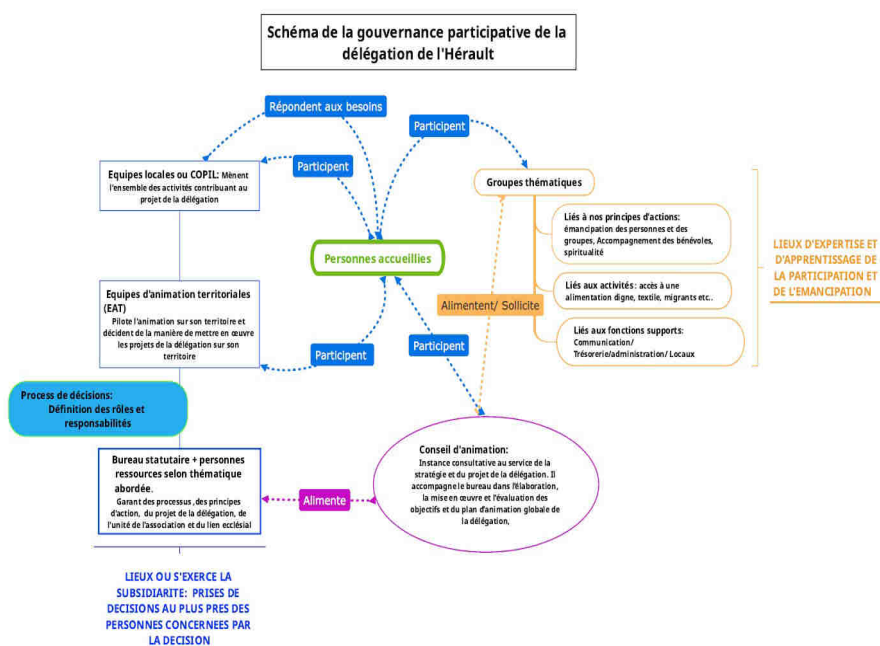
AU PLUS PRÈS DES PLUS PRÉCAIRES

EN AJUSTANT NOTRE POLITIQUE DES AIDES



La hausse importante du prix des fluides, des denrées alimentaires et l'arrivée de l'inflation a généré de nouvelles difficultés pour les personnes accompagnées par le Secours catholique. Au vu de ce nouveau contexte sociétal, en 2023, la délégation avec les bénévoles engagés dans l'accompagnement social a revu sa politique des aides dans le département de l'Hérault et a réadapté certaines règles afin de répondre plus efficacement et plus rapidement aux situations rencontrées par les personnes vivant la précarité.

EN ADAPTANT NOTRE GOUVERNANCE POUR PLUS DE SUBSIDIARITE



Une gouvernance qui place les **personnes accueillies au centre** de son organisation et qui s'appuie à la fois sur la spécificité et les actions de toutes les équipes locales organisées **en équipe d'animation du territoire (EAT)** et sur l'expertise et la capitalisation **des groupes thématiques** (accès digne à l'alimentation, émancipation, bénévolat, communication etc...).

Un **bureau** garant de la gouvernance partagée de la délégation. Il s'appuie sur les travaux du Conseil d'animation et de l'ensemble des groupes thématiques ou des commissions de la délégation pour élaborer et mettre en œuvre sa politique d'animation.

AVEC DES BENEVOLES QUI SE FORMENT

Une dizaine de formations sont proposées tout au long de l'année à nos bénévoles pour que leur accompagnement répondent au mieux à la demande des plus précaires (formation à l'écoute et l'accompagnement, à l'apprentissage du français, à l'accompagnement scolaire, au parcours des migrants, aux aides sociales, ...).



AVEC L'OUVERTURE D'UNE NOUVELLE EQUIPE

A JACOU : l'équipe du Crès, soutenue par l'équipe de Castelnau, a mis en place un café solidaire dans le Centre Oecuménique de Jacou. Son inauguration a rassemblé de nombreux acteurs du Secours Catholique et partenaires locaux pour partager un moment convivial et fraternel. Le café est ouvert à tous, les mardis de 14h30 à 16h30



AVEC DES ACTIONS INNOVANTES

A MARCEL CALLO/SAINT LUC EN GARRIGUES/ SAINT JULIEN DE LA MOSSON ET L'ÉQUIPE LEZ ET TERRES DE VIGNES : une Opération locale "paniers fraternels"

Durant la période de Carême, les bénévoles se sont unis pour confectionner des "paniers fraternels" contenant des denrées alimentaires, des produits d'hygiène et des bons d'achats pour des loisirs à destination de personnes en difficulté. Une belle réussite pour toute l'équipe. La collecte a été abondante et de qualité, **15 familles** ont reçu avec émotion ces paniers garnis non avec des produits invendus ou en surplus mais comme de véritables "cadeaux fraternels"



AVEC UN NOEL POUR TOUS



De nombreuses équipes du département, présentes aux côtés des plus précaires tout au long de l'année, ont fait preuve, elles aussi, d'inventivité pour leur offrir un beau Noël : arbres de Noël, soupe solidaire, concerts, spectacles ...

Offrir à Noël un moment de partage, de joie pour oublier les soucis : c'est le pari qu'ont fait les équipes du Secours Catholique.

L'équipe de Lunel a organisé un goûter de Noël dans le cadre du FraterNoël le 23 décembre. Une **60e** de personnes y étaient présentes. Parmi les participants il y avait des personnes isolées connues de l'équipe et des familles accompagnées par les bénévoles pendant l'année. Les personnes se sont vues remettre un sac FraterNoël remplis de cadeaux et de témoignages.

L'équipe de la Halte solidarité a réalisé son FraterNoël avec un petit déjeuner offert pour plus de **180 accueillis**, dans une ambiance festive et chaleureuse. Les bénévoles de Montpellier ainsi qu'une école de Lunel ont été mis à contribution pour concocter des cadeaux et un petit déjeuner amélioré pour tous les accueillis.

Marseillan a fait un goûter de Noël avec les personnes isolées et les familles, le 25 décembre. Une belle réussite et un beau moment de convivialité.

Soit plus de **280** personnes



ILS SONT VENUS NOUS RENCONTRER EN 2023

Afin de donner à voir la pauvreté sur son territoire, le Secours Catholique recense les personnes rencontrées au sein de nos accueils et dresse un panorama de la pauvreté. Ces données sont anonymes et collectées avec l'accord des personnes concernées. Ce sont celles de l'Hérault et majoritairement celles de 2023.

LE SECOURS CATHOLIQUE DANS L'HÉRAULT EN 2023

-  43 lieux d'accueil
-  800 bénévoles
-  **8515** ménages rencontrés

DONT

 5114 Lors de rencontres individuelles
(Accueil, visites, accompagnement individuel)

 3317 lors de rencontres collectives
(Activités de « Vivre ensemble » - Convivialité)

84 personnes rencontrées se sont engagées à nos côtés

 En 2022 4170 ménages rencontrés
2088 en individuel et 2045 en collectif
37 personnes s'étaient engagées à nos côtés
 sur 40 lieux d'accueil

QUELQUES REPERES SUR L'HÉRAULT

1 188 973 habitants**

Taux de pauvreté **19,4 %** (14,9 % EN FRANCE*)

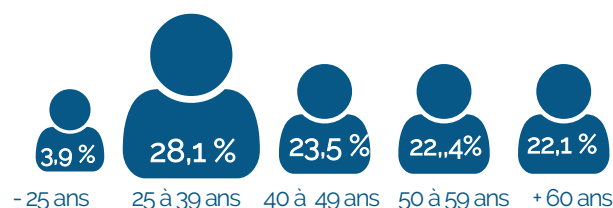
Taux de chômage **16,1 %** (12,7 % EN FRANCE*)

* INSEE 2021

**INSEE 2020



PROFIL SUR 570 PERSONNES RENCONTREES



28,8 % DES PERSONNES REÇUES SONT ÉTRANGÈRES

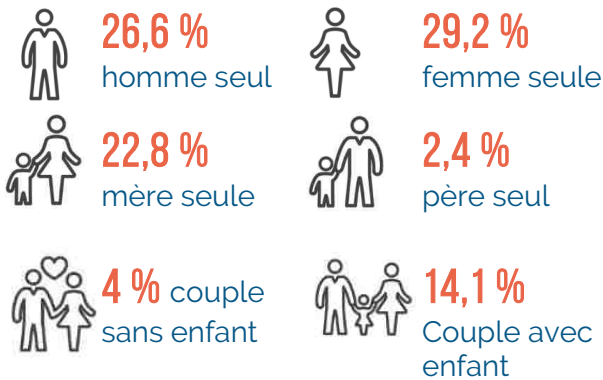
Les personnes étrangères aidées par le Secours Catholique sont à 41,3% des étrangers réguliers (avec un titre de séjour en règle).

Répartition par sexe :

	Femme	62,0 %
	Homme	38,0 %

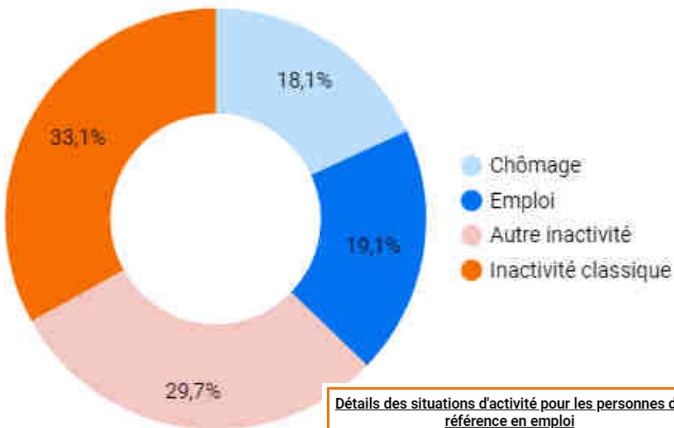


COMPOSITION DES MENAGES RENCONTRES DANS L'HERAULT



81% des personnes reçues sont seules (avec ou sans enfant). C'est un facteur de vulnérabilité

LA SITUATION PAR RAPPORT A L'EMPLOI



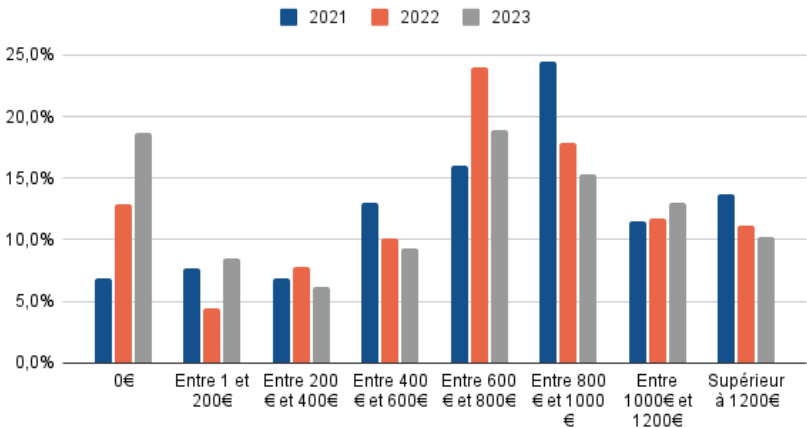
Détails des situations d'activité pour les personnes de référence dites "inactives"

Autre sans emploi	30%
Inaptitude santé	24%
Retraite, pré-retraite	21%
Sans droit au travail	17%
Au foyer, congé mat./parental	5%
Etudiant	2%

Détails des situations d'activité pour les personnes de référence en emploi

Temps partiel	29%
CDI plein temps	21%
Travail indep.	15%
Form. prof., alt., stage	14%
Intérim, saisonnier	13%
CDD plein temps	4%
Travail informel	3%
Autre travail	1%

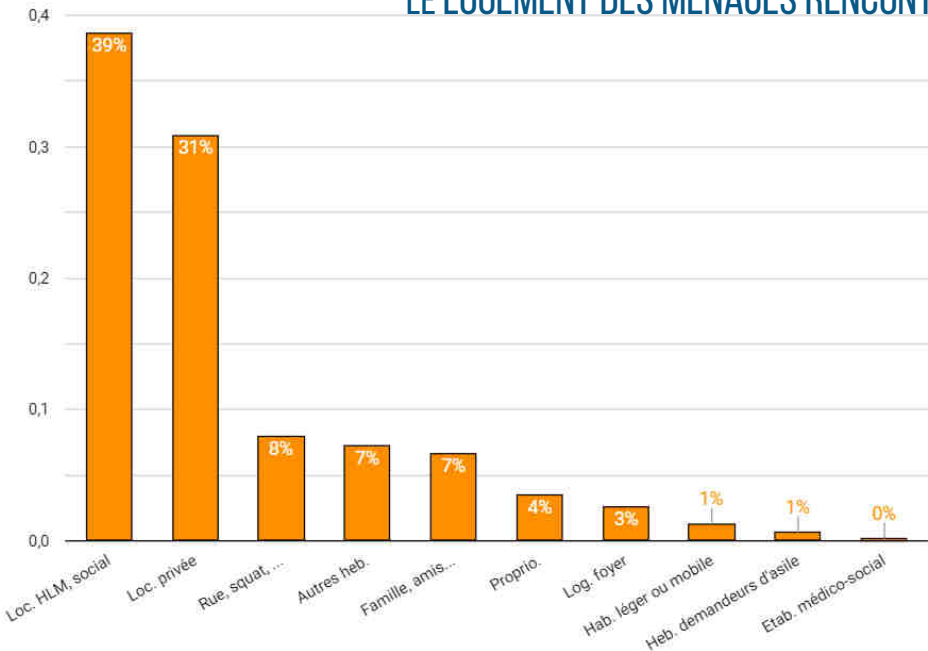
NIVEAU DE VIE



Niveaux de vie médian (en euros 2023)



LE LOGEMENT DES MENAGES RENCONTRES EN 2023

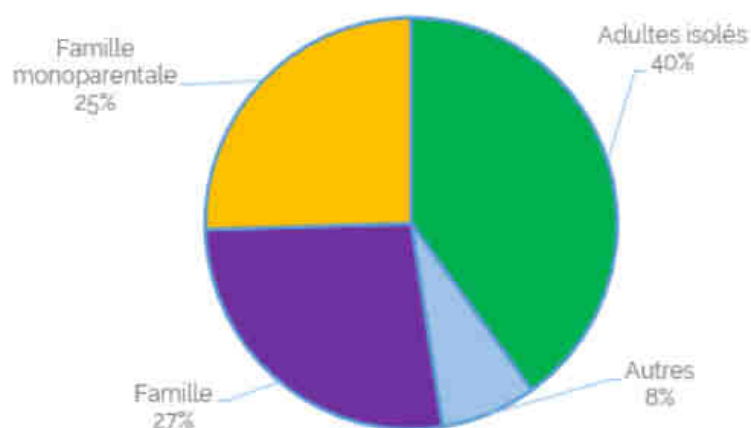


Part de ménages (vivant en logement stable) percevant des prestations de logement :

58%

LES AIDES AUX PERSONNES 2023

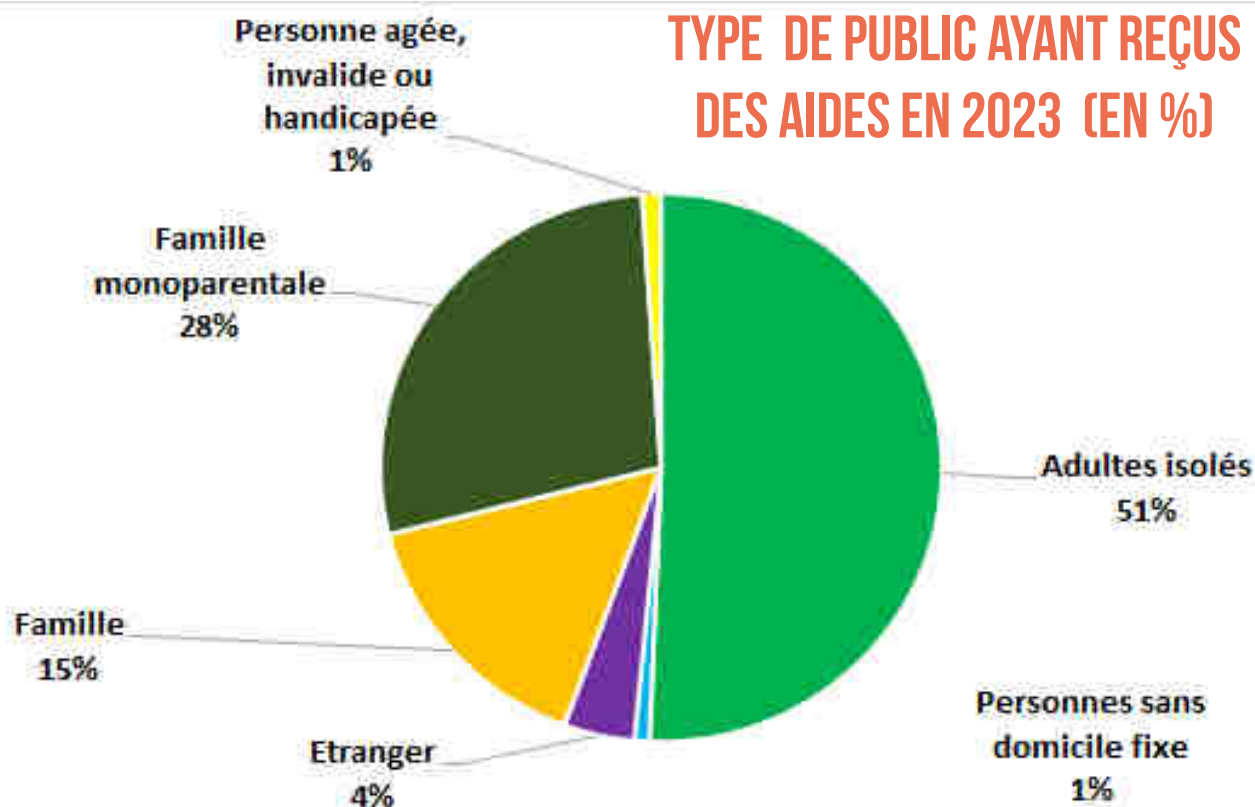
TYPE DE PUBLIC AYANT REÇU DES AIDES EN 2022 (EN %)

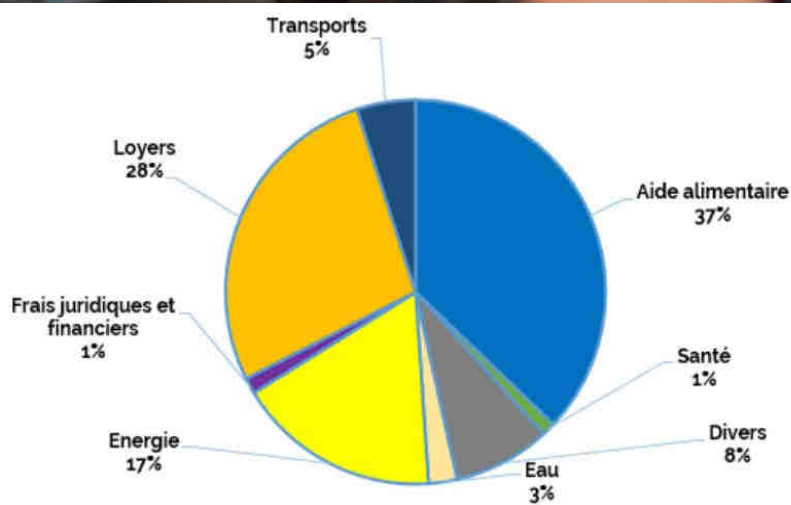


Autres :

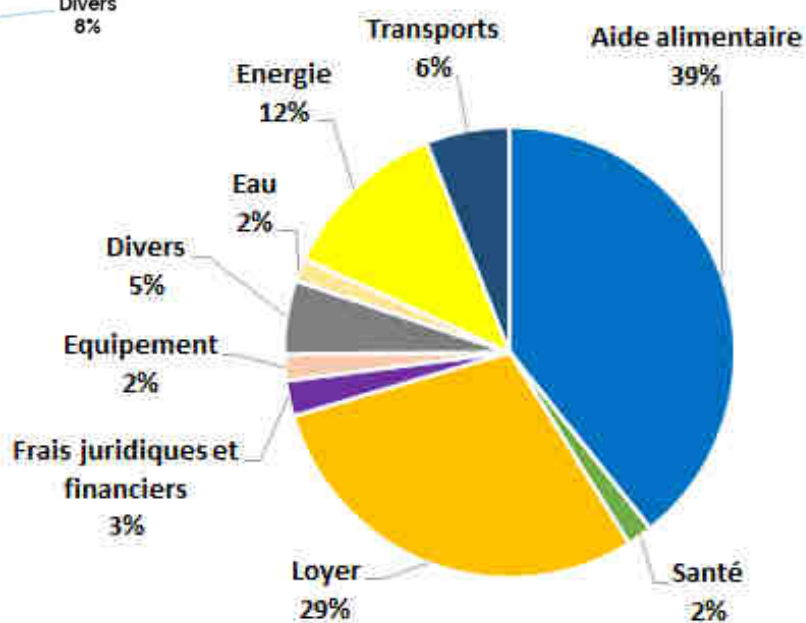
7%	non renseigné
12%	personne sans résidence stable
8%	jeunes de 16 à 25 ans
15%	personne âgée
41%	étrangers
1%	Enfant et adolescent
16%	personne invalide ou handicapée

TYPE DE PUBLIC AYANT REÇU DES AIDES EN 2023 (EN %)





NATURE DES SECOURS VERSÉS EN 2023



BILAN FINANCIER 2023

La délégation de l'Hérault a mobilisé en 2023, **1 080 288€** en faveur des plus précaires.

- 20% de ce montant soit 218 000 euros ont été mobilisés pour l'aide directe, à savoir des achats alimentaires et des aides financières qui permettent, sans se substituer aux dispositifs de droits de communs, de répondre à des situations d'urgence et d'éviter, autant que possible, que certaines personnes basculent dans la grande précarité (paiement de loyer, d'impayés, de factures d'énergie)
- 22% soit 238 000 euros ont permis l'accueil inconditionnel au sein de 43 lieux répartis dans le département de l'Hérault. Ces accueils permettent de créer du lien social par l'écoute, le partage, la convivialité et participent à favoriser l'émancipation et le pouvoir d'agir
- 26% soit 281 444 euros des dépenses sont fléchées vers l'animation du réseau au travers de :
 - ⇒ L'aide et le soutien à l'ensemble des équipes locales,
 - ⇒ La coordination d'un territoire en interne et avec l'ensemble des acteurs institutionnels et partenariaux
 - ⇒ La mise en œuvre et la déclinaison sur l'ensemble du territoire de l'Hérault des 6 priorités d'actions de la

délégation (accompagnement des bénévoles, émancipation et pouvoir d'agir, gouvernance participative, textile, accès digne à l'alimentation, accès à des locaux dignes)

⇒ La participation à la recherche de fond par la communication des actions engagées et par la réponse à des AAP et des demandes de subventions

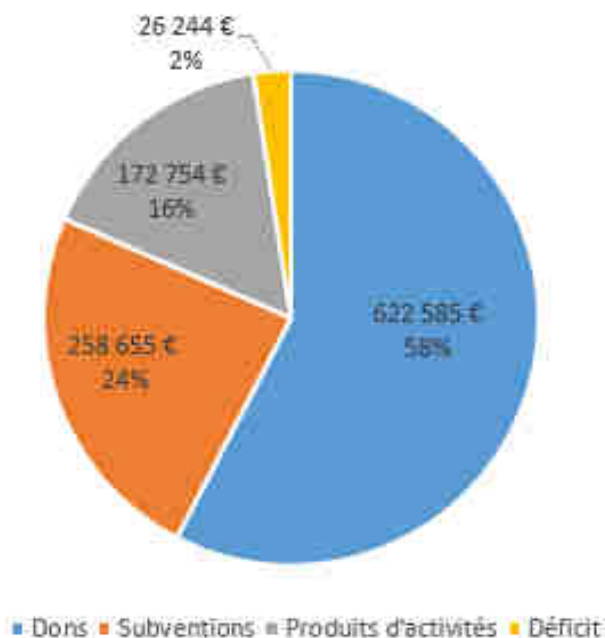
- Les charges de fonctionnement soutiennent la gestion administrative, financière et logistique de la délégation, et les actions de communication et publications (téléphonie, contrats de maintenance, véhicules, assurances, matériels , charge du personnel administratif et comptable ...)

Pour soutenir l'ensemble de ces actions, la délégation de l'Hérault fonctionne grâce à des dons et legs privés qui correspondent à 60% de ses ressources. Elle organise également des événements, des ventes au moment de Noël et récolte des participations au sein de ces boutiques solidaires, l'ensemble représente 16,4% de ces ressources.

Le subventions représentent 24,5 % des ressources ; certaines sont liées à des projets spécifiques et ne soutiennent pas de manière pérenne le fonctionnement de la délégation.

RECETTES 2023

Somme de toutes les équipes locales + la délégation



DEPENSES 2023

Somme de toutes les équipes locales + la délégation



IDENTITÉ

LE BUREAU DE L'HÉRAULT

Président : Jean-Marie BRUGERON
Vice-Présidente : Pierrette ARNIER
Aumônier : Roger CAIZERGUES

Déléguée : Anne-Sophie LAURAY
Trésorier : Jean-Marie HOSSARD

LE SECOURS

CATHOLIQUE-CARITAS FRANCE

Le Secours Catholique-Caritas France est un service de l'Église catholique en France, membre de la confédération Caritas Internationalis et association reconnue d'utilité publique.

MISSION DU SECOURS

CATHOLIQUE-CARITAS FRANCE

Fondée sur l'Évangile, la mission du Secours Catholique-Caritas France est une mission d'amour et d'éveil à la solidarité, en France et dans le monde. Le Secours Catholique appelle toute personne à s'engager pour vivre la rencontre, l'entraide et la joie de la fraternité. Ses acteurs travaillent à renforcer les capacités de tous à agir pour que Chacun accède à des conditions de vie dignes. L'association lutte contre les causes de pauvreté, d'inégalité et d'exclusion et propose des alternatives, au service du bien commun.

ACTIONS

→ En France, 1 440 000 personnes ont été soutenues dans 2 400 lieux d'accueil.

→ À l'international, 737 opérations ont été menées en 2015, dans 72 pays ou zones, en lien avec le réseau Caritas Internationalis (165 Caritas). En un an, 3,6 millions de personnes ont été bénéficiaires de l'aide internationale du Secours Catholique-Caritas France.

ORGANISATION

→ 75 délégations au 31 décembre 2016, réparties en 3 500 équipes locales, en France métropolitaine et d'outre-mer, couvrent l'ensemble du territoire national.

→ Réseau de 67 900 bénévoles et de 936 salariés sur tout le territoire.

→ 3 antennes : la cité Saint-Pierre à Lourdes, la Maison d'Abraham à Jérusalem, le Centre d'entraide pour les demandeurs d'asile et les réfugiés (CEDRE) à Paris.

TRANSPARENCE ET CONTRÔLES

Les comptes annuels, incluant le compte d'emploi des ressources, sont certifiés par un commissaire aux comptes du cabinet Ernest et Young puis approuvés par l'assemblée générale. Ils sont disponibles sur le site www.secourscatholique.org ou peuvent être obtenus sur simple demande écrite à : Secours Catholique-Caritas France 106 rue du Bac 75341 Paris Cedex 07

Le commissaire aux comptes,

outre la certification des comptes, contrôle chaque année 10 délégations. Avec le département d'audit interne, c'est au total un tiers des délégations qui est contrôlé chaque année.

La Cour des comptes contrôle régulièrement l'utilisation des fonds Reçus. Pour nos différents appels aux dons, Elle a considéré que « l'emploi des fonds collectés a été conforme aux objectifs de l'appel à la générosité réalisé ».

PROJET NATIONAL 2016 - 2025

CHANGEMENTS VISÉS

LES SAVOIRS DES PERSONNES ET DES GROUPES EN PRÉCARITÉ SONT RECONNUS PARTAGÉS POUR CRÉER DES CONNAISSANCES PRATIQUES NOUVELLES.

L'ACCÈS AUX DROITS NOTAMMENT À L'ÉDUCATION ET AU TRAVAIL EST EFFECTIF POUR TOUS.

LES TERRITOIRES MARGINALISÉS SONT REVITALISÉS ET LES INÉGALITÉS TERRITORIALES SONT RÉDUITES.

LES PERSONNES ET LES COMMUNAUTÉS DE CULTURE ET RELIGIONS DIFFÉRENTES OEUVRENT ENSEMBLE.

STRATÉGIES D'ACTION

RENFORCER LE POUVOIR D'AGIR DES PERSONNES ET DES GROUPES EN PRÉCARITÉ.

EXPÉRIMENTER DES FORMES NOUVELLES DE SOLIDARITÉ ET DE DÉVELOPPEMENT.

MOBILISER LA SOCIÉTÉ CIVILE SUR LES CAUSES DE PAUVRETÉ D'INÉGALITÉ ET D'EXCLUSION.

VIVRE LA DIACONIE AVEC LES COMMUNAUTÉS CHRÉTIENNES POUR TRANSFORMER LA SOCIÉTÉ.

LE COMITÉ DE LA CHARTE DU DON EN CONFIANCE

est une association qui exerce la mission de contrôle de l'appel à la générosité du public. Il élabore des règles de déontologie, détermine l'octroi d'un label « Don en confiance » aux organisations d'intérêt général qui se portent candidates et effectue un contrôle continu et indépendant des engagements auxquels elles souscrivent. Ceux-ci sont basés sur des principes de respect du donateur, de transparence, de recherche d'efficacité et de probité et de désintéressement, couvrant trois domaines : la gouvernance, la gestion et la communication. Le 9 avril 2015, le Secours Catholique-Caritas France a obtenu le renouvellement de son label « Don en confiance », pour une durée de trois ans.



C'EST QUOI LA FRATERNITÉ ? UN SYMBOLE, UNE DEVISE GRAVÉE DANS LA PIERRE, UNE BELLE IDÉE DE L'HUMANITÉ QUI NOUS REND FIER. MAIS ÇA NE DOIT PLUS RESTER UNE PROMESSE EN L'AIR, LA FRATERNITÉ MAINTENANT, IL FAUT LA FAIRE. ET CE N'EST PAS FACILE.

LA FIN DE LA PAUVRETÉ N'EST PAS POUR DEMAIN, ON NE VA PAS SE MENTIR. MAIS LAISSER TOMBER, CE SERAIT ENCORE PIRE.

ALORS IL FAUT POUVOIR REGARDER EN FACE CEUX QUI NE TROUVENT PLUS LEUR PLACE. LEUR DIRE QU'ON EST TOUS SOLIDAIRES, QUE ÇA POURRAIT ÊTRE NOUS DANS LA GALÈRE. ALORS C'EST QUOI LA FRATERNITÉ ? UN ENFANT QU'ON ACCOMPAGNE DANS SA SCOLARITÉ ? UNE GRAND-MÈRE QUI SE SENT UTILE ET AIMÉE ? UN COIN DE TERRE, UN BOUT DE JARDIN OÙ ON PEUT ENCORE SE SENTIR BIEN ? UNE MAIN QUE L'ON TEND DANS LES CRISES ET LES TEMPÊTES ? UN LARGE SOURIRE QUI DIT « C'EST BON, ÇA Y EST, VOUS Y ÊTES » ? OU LA CHALEUR D'UN BON CAFÉ POUR SE POSER, POUR TOUT RACONTER ? C'EST TOUT ÇA LA FRATERNITÉ. C'EST REFUSER LES INÉGALITÉS OU LA PRÉCARITÉ. PEU IMPORTE CE QU'ON FAIT OU CE QUI NOUS Pousse À LE FAIRE. L'IMPORTANT EST D'AGIR, DE MONTRER QU'ON EST TOUS FRÈRES. MÊME SI C'EST PEU, MÊME SI CE N'EST PAS TOUT LE TEMPS, LE JOUR OÙ VOUS COMMENCEREZ SERA TOUJOURS LE BON MOMENT. VOUS PENSEZ QUE LA FRATERNITÉ NE VA RIEN RÉGLER ? NOUS, ON PROPOSE JUSTE UN TRUC : ET SI ON ESSAYAIT ? PARCE QU'IL SUFFIRAIT QU'ON LE DÉCIDE, VOUS, NOUS, MAINTENANT ET ÇA CHANGERAIT LA VIE DE MILLIONS DE GENS. LA FRATERNITÉ N'EST PAS UNE PROMESSE EN L'AIR, C'EST UNE RÉVOLUTION ET ENSEMBLE ON PEUT LA FAIRE.



secours-catholique.org

DÉLÉGATION DU SECOURS CATHOLIQUE - CARITAS FRANCE DE L'HERAULT

10 Rue Ernest Michel - CS 99518 - 34960 Montpellier Cedex 2 - Tél : 04 99 13 61 13

herault@secours-catholique.org www.herault.secours-catholique.org

 [caritasfrance](https://twitter.com/caritasfrance)

 [secours catholique de l'Hérault](https://www.facebook.com/secours.catholique.de.lherault)

